



***Strategia rozwoju
województwa –
Podkarpackie 2030***

Rzeszów, marzec 2020 r.

Globalne mega-trendy gospodarcze, społeczne i środowiskowe

osłabienie pozycji
gospodarczej UE i jej
regionów

- badania i rozwój
- innowacyjność i konkurencyjność gospodarki
- inteligentne specjalizacje gospodarcze
- model poczwórnej helisy



dominacja informacyjnych
i komunikacyjnych
technologii ICT

- koncept społeczeństwa informacyjnego
- sieciowanie usług publicznych
- przemysł 4.0

zmiany klimatyczne

- gospodarka cyrkularna
- ochrona zasobów przyrodniczych
- „zielona gospodarka”
- „zielone innowacje”

zmiany demograficzne

- łagodzenie negatywnych skutków procesów demograficznych
- uprzątnienie procesu edukacji – edukacja dulana
- zmiany rynku pracy

Strategia rozwoju województwa – Podkarpackie 2030

Konkurencyjność
gospodarczo –społeczna

Zrównoważony
terytorialnie i społecznie
rozwój



- określa trendy rozwoju, wizje, cele oraz główne działania zmierzające do ich osiągnięcia
- jest punktem wyjścia dla wszystkich programów o charakterze wojewódzkim, w tym RPO WP na lata 2021 – 2027, regionalnej strategii innowacji,
- wypracowania pozycji negocjacyjnej województwa z Komisją Europejską i stroną rządową
- określenia pola współpracy z podmiotami w aspekcie kształtowania rozwoju społecznego - gospodarczego

KRAJOWE DOKUMENTY STRATEGICZNE A STRATEGIA ROZWOJU WOJEWÓDZTWA - PODKARPACKIE 2030

**Długookresowa Strategia Rozwoju Kraju. Polska 2030.
Trzecia Fala Nowoczesności**

**Strategia na rzecz Odpowiedzialnego Rozwoju do
roku 2020 (z perspektywą do 2030 r.)
cel 2 Rozwój społecznie wrażliwy i terytorialnie
zrównoważony**

Krajowa Strategia Rozwoju Regionalnego 2030
*(1) Zwiększenie spójności rozwoju kraju i wymiarze społecznym,
gospodarczym i przestrzennym (2) Wzmacnianie regionalnych przewag
konkurencyjnych (3) Podniesienie jakości zarządzania i wdrażania
polityk ukierunkowanych terytorialnie*

Strategia rozwoju województwa – Podkarpackie 2030

PROPONOWANE ROZWIĄZANIA EUROPEJSKIEJ POLITYKI SPÓJNOŚCI PO ROKU 2020 Z PUNKTU WIDZENIA WSPIERANIA ROZWOJU WOJEWÓDZTWA PODKARPACKIEGO

Proponowane cele interwencji UE po roku 2020 określają Europę jako:

CP1 - 35%
alokacji EFRR

bardziej inteligentną

CP2 - 30%
alokacji EFRR

bardziej zieloną i wolną od zanieczyszczeń węglowych

6% alokacji EFRR na zrównoważony rozwój obszarów miejskich

lepiej powiązaną

znajdącą się bliżej obywateli

Min. 25% alokacji EFS na włączenie społeczne

bardziej społeczną

zaproponowana
alokacja dla
Polski

64 mld €

↓
19,4% budżetu
Polityki
Spójności

POZYCJA STRATEGICZNA WOJEWÓDZTWA

**DIAGNOZA SYTUACJI
SPOŁECZNO –
GOSPODARCZEJ
WOJEWÓDZTWA
PODKARPACKIEGO,**
raport ROT
dokumentujący pozycję
województwa na tle całej
Polski i innych regionów
oraz zróżnicowanie
sytuacji wewnątrz
województwa.



Podkarpackie

Regionalne Obserwatorium
Terytorialne

**DIAGNOZA SYTUACJI
SPOŁECZNO – GOSPODARCZEJ
WOJEWÓDZTWA PODKARPACKIEGO**

Rzeszów, kwiecień 2019


PODKARPACKIE
przestrzeń otwarta

ETAPY PRZYGOTOWANIA STRATEGII ROZWOJU WOJEWÓDZTWA – PODKARPACKIE 2030

29.10.2018 r. Uchwała Sejmiku Województwa Podkarpackiego nr LXII/986/18 w sprawie przystąpienia do opracowania Strategii rozwoju województwa – Podkarpackie 2030

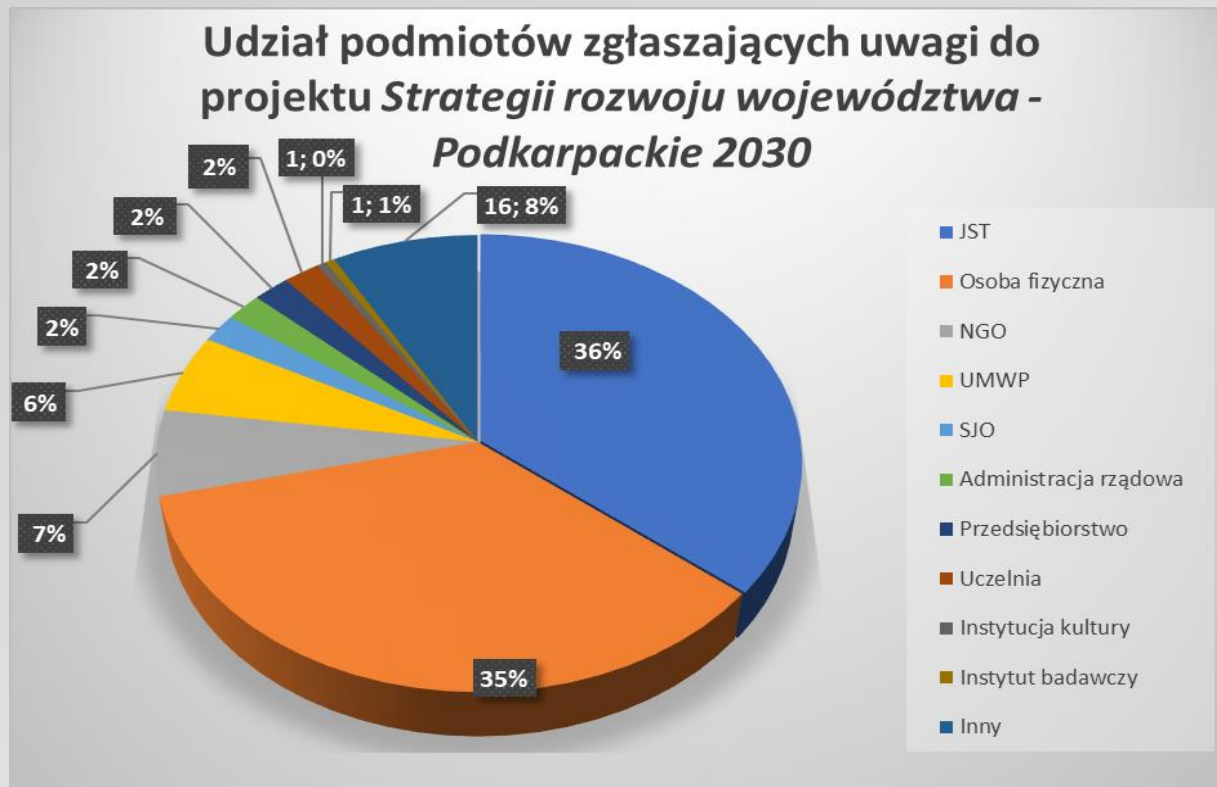
7.08.2019 r. - Przyjęcie Założeń Strategii rozwoju województwa – Podkarpackie 2030

- **29.10.2019 r. – przyjęcie przez Zarząd Województwa Podkarpackie *projektu Strategii rozwoju województwa – Podkarpackie 2030***
- **31.10 - 04.12.2019 r. - Konsultacje społeczne *projektu Strategii***

- **23.12.2019 r. – pierwsze czytanie *Strategii rozwoju województwa – Podkarpackie 2030* – na XVII Sesji Sejmiku Województwa Podkarpackiego**

Przyjęcie Strategii rozwoju województwa – Podkarpackie 2030 – II kwartał 2020 r.

Podsumowanie konsultacji społecznych

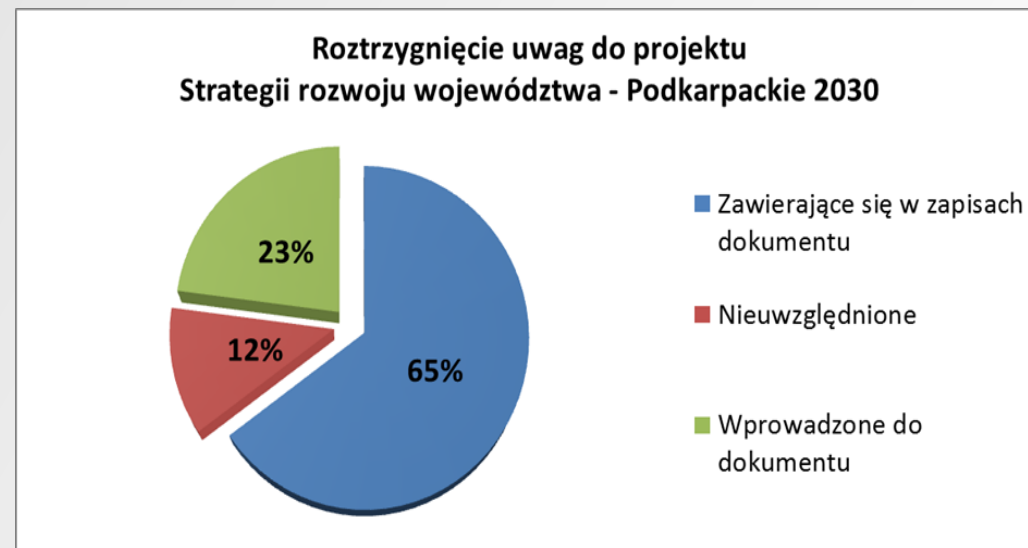


- **Termin konsultacji** - od 31 października do 4 grudnia 2019 r.
- W ramach konsultacji 198 podmiotów zgłosiło uwagi w liczbie 1418

Spośród 198 podmiotów uwagi zgłosiło:
71 przedstawicieli JST, **70** osób fizycznych,
12 przedstawicieli organizacji pozarządowych (NGO),
11 przedstawicieli UMWP,
4 przedstawicieli samorządowych jednostek organizacyjnych (SJO), **4** przedstawicieli administracji rządowej, **4** przedsiębiorców, **4** przedstawicieli uczelni, **1** instytucja kultury, **1** instytut badawczy oraz **16** podmiotów sklasyfikowanych jako inny.

Podsumowanie konsultacji społecznych Zestawienie ilościowe zgłoszonych uwag:

Układ dokumentu Strategii	Ilość uwag
Gospodarka i nauka	136 uwag
Kapitał ludzki i społeczny	182 uwag
Infrastruktura dla zrównoważonego rozwoju i środowiska	300 uwag
Dostępność usług	36 uwag
Terytorialny wymiar Strategii	296 uwag
Uwagi ogólne	207 uwag
Diagnoza	53 uwag
Analiza SWOT	93 uwag
System realizacji	83 uwag
pozostałe	32 uwag
Razem	1418 uwag



Opiniowanie i uzgodnienia międzyinstytucjonalne

Opiniowania i uzgodnienia międzyinstytucjonalne

- Regionalny Dyrektor Ochrony Środowiska
- Podkarpacki Państwowy Wojewódzki Inspektor Sanitarny
- Dyrektor Regionalnego Zarządu Gospodarki Wodnej
- Komisja Wspólna Rządu i Samorządu Terytorialnego
- Ministerstwo inwestycji i rozwoju
- Rada Działalności Pożytku Publicznego Województwa Podkarpackiego
- Podkarpacka Wojewódzka Rada Dialogu Społecznego
- sąsiednie samorzady zagraniczne: Zakarpacka Obwodowa Administracja Państwowa, Lwowska Obwodowa Administracja Państwowa, Kraju Preszowski
- sąsiednie samorzady województw



WIZJA WOJEWÓDZTWA PODKARPACKIEGO

W 2030 roku województwo podkarpackie to obszar innowacyjnego i zrównoważonego rozwoju gospodarczego, odpowiedzialnie wykorzystujący wewnętrzne potencjały i zapewniający wysoką jakość życia mieszkańców we wszystkich subregionach oraz lider rozwoju wśród województw makroregionu Polski Wschodniej i aktywny uczestnik relacji transgranicznych.

Warunki realizacji wizji:

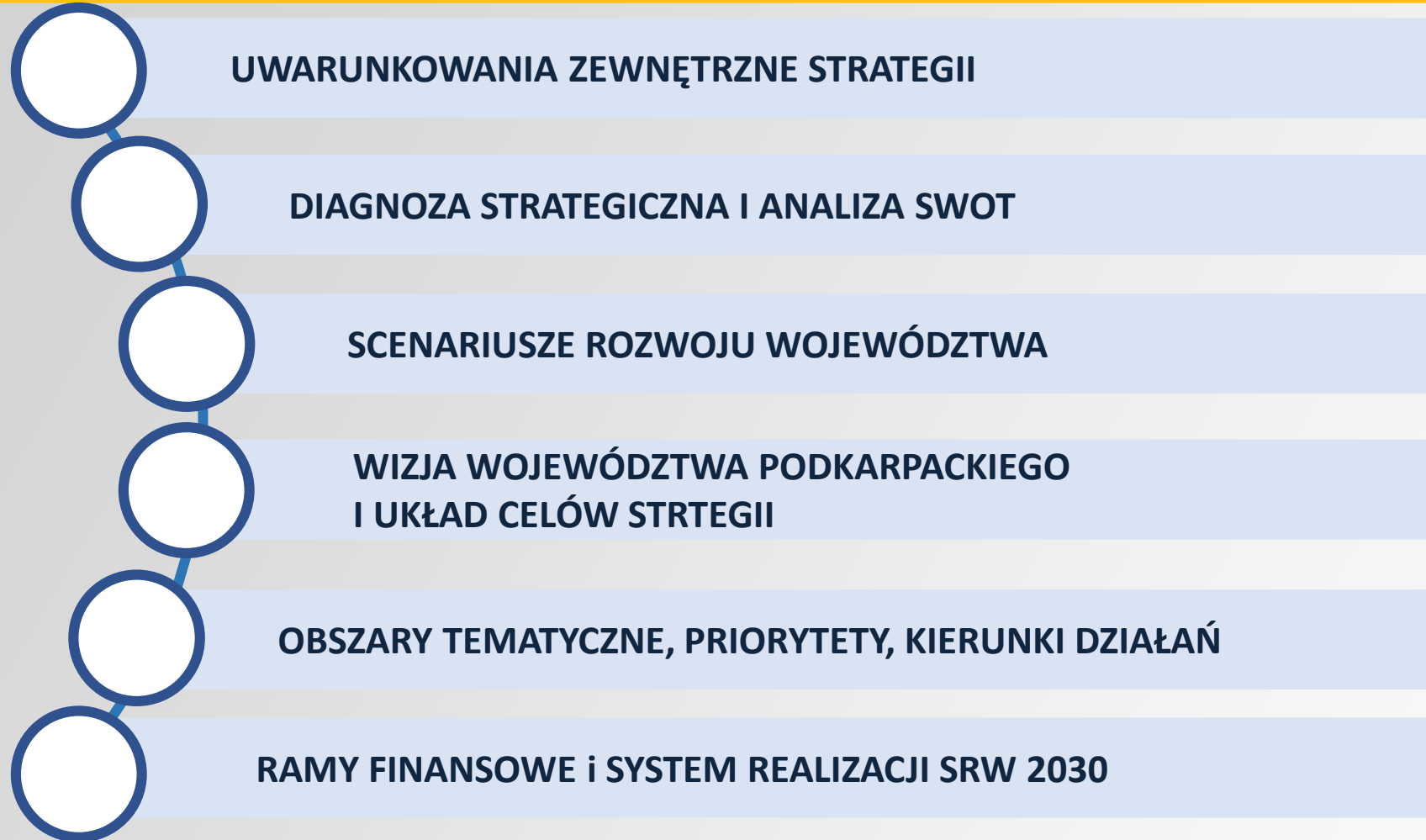
- Potencjał finansowy interesariuszy rozwoju
- Realizacja inwestycji
- Dostępność transportowa
- Procesy demograficzne i społeczne
- Dostępność kapitału ludzkiego

CEL GŁÓWNY STRATEGII

Odpowiedzialne i efektywne wykorzystanie zasobów endo- i egzogenicznych regionu, zapewniające trwałą, zrównoważony i terytorialnie równomierny rozwój gospodarczy oraz wysoką jakość życia mieszkańców województwa

Cel realizowany poprzez:
5 obszarów tematycznych
28 priorytetów
79 kierunków działań

UKŁAD STRATEGII ROZWOJU WOJEWÓDZTWA – PODKARPACKIE 2030



UKŁAD OBSZARÓW TEMATYCZNYCH

1. GOSPODARKA I NAUKA

2. KAPITAŁ LUDZKI I SPOŁECZNY

3. INFRASTRUKTURA DLA ZRÓWNOWAŻONEGO ROZWOJU I ŚRODOWISKA

4. DOSTĘPNOŚĆ USŁUG

TERYTORIALNY WYMIAR – obszar horyzontalny



1. GOSPODARKA I NAUKA UKŁAD PRIORYTETÓW

1.1.

Nauka, badania i szkolnictwo wyższe wspierające gospodarkę

1.2.

Inteligentne specjalizacje województwa

1.3.

Konkurencyjność gospodarki poprzez innowacje i nowoczesne technologie

1.4.

Gospodarka cyrkularna (Gospodarka obiegu zamkniętego)

1. GOSPODARKA I NAUKA

UKŁAD PRIORYTETÓW I KIERUNKÓW DZIAŁAŃ

Cel: Wzmacnianie potencjału regionalnej gospodarki oraz zwiększanie udziału nauki i badań dla innowacyjnego i zrównoważonego rozwoju społeczno-gospodarczego województwa

1.1. Nauka, badania i szkolnictwo wyższe wspierające gospodarkę

- 1.1.1. Rozwój nauki i szkolnictwa wyższego
- 1.1.2. Zwiększenie roli badań w stymulowaniu rozwoju gospodarki regionu

1.2. Inteligentne specjalizacje województwa

- 1.2.1. Wzmacnianie i rozwój inteligentnych specjalizacji gospodarczych regionu
- 1.2.2. Prowadzenie przedsiębiorczego procesu odkrywania (PPO) oraz identyfikowanie nowych, rozwojowych branż gospodarki

1.3. Konkurencyjność gospodarki poprzez innowacje i nowoczesne technologie

- 1.3.1. Budowa „kultury innowacyjności” w gospodarce regionalnej
- 1.3.2. Wspieranie innowacyjności w gospodarce
- 1.3.3. Transformacja przemysłowa (Przemysł 4.0)
- 1.3.4. Umiędzynarodowienie gospodarki regionu
- 1.3.5. Podnoszenie konkurencyjności rolnictwa w regionie
- 1.3.6. Podnoszenie konkurencyjności gospodarki regionalnej w sektorze turystyki

1.4. Gospodarka cyrkularna (Gospodarka obiegu zamkniętego)

- 1.4.1. Gospodarka cyrkularna, jako kierunek dalszego, zrównoważonego rozwoju gospodarki regionu
- 1.4.2. Promowanie gospodarki cyrkularnej, jako formy przeciwdziałania negatywnym aspektom antropogenizacji

1.1. Nauka, badania i szkolnictwo wyższe wspierające gospodarkę

1.1.1. Rozwój nauki i szkolnictwa wyższego

Zakładane działania:

- rozwijanie kierunków kształcenia dostosowanych do rozwijających się inteligentnych specjalizacji województwa, do potrzeb rynku pracy, zarówno w uczelniach akademickich, technicznych, jak również publicznych uczelniach zawodowych, rozwijających kształcenie praktyczne
- włączenie w międzynarodowe sieci współpracy naukowej i dydaktycznej regionalnych uczelni regionu w dziedzinach służących wzmocnieniu specjalizacji i konkurencyjności gospodarki regionu
- wspieranie gospodarki opartej na wiedzy, doświadczeniu, umiejętnościach, sieci relacji i kompetencji
- wsparcie rozwoju uczelni zawodowych poprzez rozwój infrastruktury, w tym pracowni kształcenia praktycznego

1.1. Nauka, badania i szkolnictwo wyższe wspierające gospodarkę

1.1.2. Zwiększenie roli badań w stymulowaniu rozwoju gospodarki regionu

Zakładane działania:

- zapewnienie odpowiedniej podaży kadry B+R
- modernizacja i rozwój infrastruktury B+R
- dostosowanie procesów badawczych i bazy badawczo-rozwojowej do zmieniających się potrzeb gospodarki
- stymulowanie współpracy sektora naukowo-badawczego z przedsiębiorstwami (zwłaszcza MŚP) dla lepszego wykorzystania istniejącego potencjału i infrastruktury badawczej
- wspieranie partnerstwa publiczno-prywatnego w zakresie badań i rozwoju
- rozwój badań podstawowych i stosowanych w ramach specjalizacji regionalnych, jako kluczowy czynnik wzmocnienia konkurencyjności województwa

1.2. Inteligentne specjalizacje województwa

1.2.1. Wzmacnianie i rozwój inteligentnych specjalizacji gospodarczych regionu

Zakładane działania:

- identyfikacja i wspieranie nowych oraz wzmacnianie istniejących inteligentnych specjalizacji określonych w Regionalnej Strategii Innowacji
- podjęcie działań zmierzających do wypromowania regionalnych inteligentnych specjalizacji na poziomie krajowym
- rozwój struktur sieciowych (w tym klastrów, grup producenckich i powiązań kooperacyjnych)
- tworzenie i optymalizacja warunków dla większej koncentracji kapitału zagranicznego oraz transferu know-how

1.2. Inteligentne specjalizacje województwa

1.2.2. Prowadzenie procesu przedsiębiorczego odkrywania (PPO) oraz identyfikowanie nowych, rozwojowych branż gospodarki

Zakładane działania:

- wzmocnienie procesów „monitorowania RIS” oraz PPO, jako głównych instrumentów identyfikacji, weryfikacji oraz wsparcia obszarów priorytetowych – inteligentnych specjalizacji
- działania na rzecz szerszego włączenia interesariuszy w proces identyfikacji i wdrażania priorytetów RIS
- wsparcie działań na rzecz internacjonalizacji działalności B+R+I skierowanych do regionalnych instytucji naukowo-badawczych oraz przedsiębiorców
- stymulowanie tworzenia i rozwoju struktur sieciowych skupiających interesariuszy regionalnego ekosystemu innowacji (w tym klastrów, grup producenckich i powiązań kooperacyjnych)

1.3. Konkurencyjność gospodarki poprzez innowacje i nowoczesne technologie

1.3.1. Budowa „kultury innowacyjności” w gospodarce regionalnej

Zakładane działania:

- zwiększenie innowacyjności przedsiębiorstw, jako warunek ich ekspansji na rynkach krajowych i zagranicznych
- wspieranie działań w zakresie tworzenia i wdrażania innowacji
- rozwój infrastruktury służącej podniesieniu innowacyjności przedsiębiorstw
- współpraca i wymiana informacji pomiędzy przedsiębiorstwami a uczelniami w ramach centrów transferu technologii i ośrodków innowacyjności
- rozwój i wzmocnienie Instytucji Otoczenia Biznesu i ich sieci, jako elementu budowy nowoczesnej, innowacyjnej i konkurencyjnej gospodarki regionu
- wzmocnienie możliwości instytucjonalnych IOB w zakresie finansowego wsparcia przedsiębiorczości
- kreowanie i wspieranie przez IOB przedsięwzięć proinnowacyjnych
- wspieranie rozwoju klastrów i inicjatyw klastrowych
- internacjonalizacja klastrów i inicjatyw klastrowych
- wzrost współpracy pomiędzy klastrami i inicjatywami klastrowymi, a sferą nauki

1.3. Konkurencyjność gospodarki poprzez innowacje i nowoczesne technologie

1.3.2. Wspieranie innowacyjności w gospodarce

Zakładane działania:

- wsparcie rozwoju inkubatorów przedsiębiorczości
- wsparcie rozwoju parków przemysłowych i technologicznych funkcjonujących w regionie
- wzmacnianie istniejących i rozwijanie nowych innowacyjnych sektorów przemysłu
- promowanie innowacyjnych form zarządzania gospodarką regionu
- tworzenie i optymalizacja warunków dla rozwoju gospodarki opartej na wiedzy, aktywności zawodowej i przedsiębiorczości
- dywersyfikacja i zrównoważony rozwój struktury gospodarczej regionu – wzmocnienie gospodarki poszczególnych subregionów
- wzmacnianie regionalnych centrów wzrostu, a także budowanie szans w obszarach o niższym potencjale rozwoju
- tworzenie infrastruktury warunkującej rozwój innowacyjnego przemysłu
- tworzenie i wzmacnianie warunków do tworzenia i rozwoju start-upów

1.3. Konkurencyjność gospodarki poprzez innowacje i nowoczesne technologie

1.3.3. Transformacja przemysłowa (Przemysł 4.0)

Zakładane działania:

- transformacja modeli biznesowych w kierunku Przemysłu 4.0
- przebudowa i integracja infrastruktury pod potrzeby Przemysłu 4.0
- rozwój zintegrowanej cyfrowej infrastruktury sieciowej umożliwiającej cyfryzację
- działania wspierające transformację przemysłową, w tym szczególnie w obszarach inteligentnych specjalizacji regionu
- dostosowanie oferty produktów i usług do procesu cyfryzacji przemysłu
- kreowanie płaszczyzny współpracy pomiędzy administracją publiczną a sektorem przemysłu, biznesu i nauki w celu wymiany informacji i doświadczeń o Przemysle 4.0

1.3. Konkurencyjność gospodarki poprzez innowacje i nowoczesne technologie

1.3.4. Umiędzynarodowienie gospodarki regionu

Zakładane działania:

- wsparcie procesu umiędzynarodowienia gospodarki regionu, w tym przedsiębiorstw
- pozyskiwanie inwestorów poprzez m.in. wyszukiwanie uzbrojonych terenów inwestycyjnych, dostarczanie informacji o zakładaniu działalności w Polsce, danych o regionie i gospodarce regionu, istniejącym systemie wsparcia inwestycji
- wspieranie kompleksowego uzbrojenia terenów atrakcyjnych dla inwestorów
- wsparcie lokalnych eksporterów w wejściu na rynki międzynarodowe poprzez m.in. udostępnianie baz danych potencjalnych kontrahentów, udostępnianie informacji o misjach wyjazdowych/przyjazdowych, wsparcie udziału w targach zagranicznych, dofinansowanie tych działań, itp.
- promowanie lokalnych sektorów gospodarki za granicą
- wsparcie w zakresie opracowania modeli biznesowych dla działalności międzynarodowej
- organizowanie szkoleń i konferencji poświęconych eksportowi na rynki zagraniczne
- budowanie i stała aktualizacja bazy danych dla inwestorów z ofertami inwestycyjnymi, analizą rynków i monitoringiem trendów na rynku

1.4. Gospodarka cyrkularna (Gospodarka obiegu zamkniętego)

1.4.1. Gospodarka cyrkularna, jako kierunek dalszego, zrównoważonego rozwoju gospodarki regionu

Zakładane działania:

- konkurencyjność na rynkach krajowych i zagranicznych regionalnych firm wynikająca z wprowadzenia rozwiązań gospodarki cyrkularnej
- wykorzystanie nowych technologii bezodpadowych i obiegu zamkniętego
- wprowadzenie nowoczesnych rozwiązań technologicznych, szczególnie w zakresie budowy i modernizacji instalacji komunalnych do przetwarzania odpadów komunalnych
- ekoinnowacje, w tym tworzenie zasobooszczędnych i efektywnych energetycznie nowych bądź ulepszonych wyrobów
- wdrażanie technologii wydłużających życie produktów

1.4. Gospodarka cyrkularna (Gospodarka obiegu zamkniętego)

1.4.2. Promowanie gospodarki cyrkularnej, jako formy przeciwdziałania negatywnym aspektom antropogenizacji

Zakładane działania:

- ograniczenie negatywnego oddziaływania na środowisko procesów technologicznych wytwarzania produktów i ich użytkowania, a także świadczenia usług
- budownictwo samowystarczalne energetycznie, czyste technologie energetyczne
- wsparcie modeli biznesowych i przedsięwzięć na rzecz zmniejszenia zużycia surowców oraz ograniczenia wytwarzania odpadów w procesach produkcyjnych
- stosowanie nowoczesnych rozwiązań technologicznych w zakresie gospodarki wodno-ściekowej oraz zmniejszania wodochłonności gospodarki

2. KAPITAŁ LUDZKI I SPOŁECZNY UKŁAD PRIORYTETÓW

2.1.

Edukacja

2.2.

Regionalna polityka
zdrowotna

2.3.

Kultura i dziedzictwo
kulturowe

2.4.

Rynek pracy i ekonomia
społeczna

2.5.

Społeczeństwo obywatelskie
i kapitał społeczny

2.6.

Włączenie społeczne

2.7.

Aktywny styl życia i sport



2. KAPITAŁ LUDZKI I SPOŁECZNY UKŁAD PRIORYTETÓW I KIERUNKÓW DZIAŁAŃ

Cel: Wzmacnianie kapitału ludzkiego i społecznego jako podstawy umożliwiającej rozwój regionu oraz podnoszenie poziomu życia mieszkańców

2.1. Edukacja

2.1.1. Poprawa jakości edukacji i dostępności usług edukacyjnych

2.1.2. Rozwój oferty edukacyjnej, jakości kształcenia i wspierania potrzeb rozwojowych i edukacyjnych dzieci i młodzieży z uwzględnieniem potrzeb regionalnego rynku pracy

2.1.3. Rozwój nowoczesnej infrastruktury edukacyjnej

2.1.4. Kształtowanie i promocja postaw związanych z uczeniem się przez całe życie oraz rozwój placówek kształcenia ustawicznego

2.1.5. Rozwój edukacji nieformalnej

2.2. Regionalna polityka zdrowotna

2.2.1. Profesjonalizacja i optymalizacja liczby wykwalifikowanego personelu medycznego

2.2.2. Specjalistyczna baza lecznicza

2.2.3. Promocja zachowań prozdrowotnych

2.3. Kultura i dziedzictwo kulturowe

2.3.1. Tworzenie warunków dla upowszechniania kultury, rozwijania form działalności kulturalnej i interpretacji dziedzictwa wraz ze zwiększeniem kompetencji kulturowych mieszkańców

2.3.2. Wzmacnianie współpracy i partnerstwa na rzecz wykorzystania regionalnych zasobów dziedzictwa i kultury współczesnej jako potencjału rozwojowego

2.3.3. Infrastruktura kultury i zwiększenie atrakcyjności dziedzictwa kulturowego

2. KAPITAŁ LUDZKI I SPOŁECZNY

UKŁAD PRIORYTETÓW I KIERUNKÓW DZIAŁAŃ

2.4. Rynek pracy i ekonomia społeczna

2.4.1. Aktywizacja zawodowa i utrzymanie zatrudnienia

2.4.2. Miejsca pracy dobrej jakości

2.4.3. Rozwój sektora ekonomii społecznej i solidarnej jako element polityki społecznej województwa

2.4.4. Zwiększenie konkurencyjności przedsiębiorstw społecznych w regionie

2.5. Społeczeństwo obywatelskie i kapitał społeczny

2.5.1. Poprawa zaangażowania społecznego i współpracy pomiędzy podmiotami publicznymi, prywatnymi, sektorem nauki i społeczeństwem obywatelskim poprzez skuteczne wykorzystanie różnych form partnerstwa i współpracy

2.5.2. Wzmacnianie kapitału społecznego poprzez rozwijanie zaufania pomiędzy instytucjami publicznymi a organizacjami społeczeństwa obywatelskiego

2.6. Włączenie społeczne

2.6.1. Działania zmierzające do zmniejszenia poziomu ubóstwa i wykluczenia społecznego w województwie

2.6.2. Aktywizacja społeczna

2.6.3. Wspieranie rodzin i system pieczy zastępczej

2.6.4. Regionalna Polityka Imigracyjna

2.7. Aktywny styl życia i sport

2.7.1. Zapewnienie korzystnych warunków rozwoju sportu

2.7.2. Promocja aktywnego stylu życia

2.1. Edukacja

2.1.2. Rozwój oferty edukacyjnej, jakości kształcenia i wspierania potrzeb rozwojowych i edukacyjnych dzieci i młodzieży z uwzględnieniem potrzeb regionalnego rynku pracy

Zakładane działania:

- tworzenie i rozwój atrakcyjnej oferty edukacyjnej dostosowanej do zmieniającego się regionalnego rynku pracy, postępu technologicznego oraz potrzeb branż kluczowych gospodarki regionu
- rozwój szkolnictwa zawodowego dostosowanego do potrzeb rynku pracy
- dostosowanie kształcenia i szkoleń do potrzeb rynku pracy dla osób z niepełnosprawnościami oraz osób wykluczonych
- podniesienia jakości doradztwa edukacyjno-zawodowego w szkołach i placówkach oświatowych
- stymulowanie współpracy między szkołami zawodowymi, a pracodawcami, w tym wsparcie rozwoju dualnego systemu kształcenia, tworzenia klas patronackich oraz realizacja programów staży i praktyk zawodowych dla uczniów
- stworzenie systemu promocji kształcenia zawodowego skierowanego do uczniów i rodziców uczniów szkół podstawowych
- wsparcie w pozyskiwaniu nauczycieli/instruktorów praktycznej nauki zawodu
- podnoszenie kompetencji nauczycieli/instruktorów praktycznej nauki zawodu oraz nauczycieli przedmiotów zawodowych
- wsparcie systemu w zakresie komunikacji między rynkiem pracy a placówkami edukacyjnymi

2.1. Edukacja

2.1.3. Rozwój nowoczesnej infrastruktury edukacyjnej

Zakładane działania:

- wsparcie tworzenia miejsc nauki w firmie, bądź zakupu do szkół i placówek, nowych narzędzi oraz maszyn wykorzystywanych do nauki, egzaminowania i certyfikowania kwalifikacji
- modernizacja i rozwój infrastruktury szkół i placówek oświatowych, w szczególności bazy dydaktycznej i teleinformatycznej do praktycznej nauki zawodu

2.4. Rynek pracy i ekonomia społeczna

2.4.1. Aktywizacja zawodowa i utrzymanie zatrudnienia

Zakładane działania:

- wspieranie instytucji rynku pracy
- wsparcie dla osób pracujących w zakresie podnoszenia kwalifikacji i kompetencji w celu dostosowania do wymagań rynku pracy oraz wyzwań gospodarki opartej na wiedzy
- stałe prognozowanie i monitorowanie sytuacji i trendów na rynku pracy, w tym dot. zapotrzebowania na kwalifikacje i kompetencje
- wspieranie inicjatyw i partnerstw lokalnych i regionalnych na rzecz aktywizacji rynku pracy

2.6. Włączenie społeczne

2.6.4. Regionalna Polityka Imigracyjna

Zakładane działania:

- zacieśnienie współpracy pomiędzy instytucjami i służbami odpowiedzialnymi za realizację zadań w obszarze polityki imigracyjnej
- usprawnienie postępowań prowadzonych wobec cudzoziemców z preferowanymi kwalifikacjami w zakresie legalności ich pobytu i zatrudnienia

3. INFRASTRUKTURA DLA ZRÓWNOWAŻONEGO ROZWOJU I ŚRODOWISKA UKŁAD PRIORYTETÓW

3.1. Bezpieczeństwo energetyczne i OZE

3.2. Rozwój infrastruktury transportowej oraz integracji międzygałęziowej transportu

3.3. Poprawa dostępności komunikacyjnej wewnątrz regionu oraz rozwój transportu publicznego

3.4. Rozwój infrastruktury informacyjno-komunikacyjnej w regionie

3.5.

Rozwój infrastruktury służącej prowadzeniu działalności gospodarczej i turystyki

3.6.

Przeciwdziałanie i minimalizowanie skutków zagrożeń wywołanych czynnikami naturalnymi

3.7.

Zapobieganie i minimalizowanie skutków zagrożeń antropogenicznych

3.8.

Zarządzanie zasobami dziedzictwa przyrodniczego, w tym ochrona i poprawianie stanu różnorodności biologicznej i krajobrazu



3. INFRASTRUKTURA DLA ZRÓWNOWAŻONEGO ROZWOJU I ŚRODOWISKA UKŁAD PRIORYTETÓW I KIERUNKÓW DZIAŁAŃ

Cel: Rozbudowa infrastruktury służącej rozwojowi oraz optymalizacja wykorzystania zasobów naturalnych i energii przy zachowaniu dbałości o stan środowiska przyrodniczego

3.1. Bezpieczeństwo energetyczne i OZE

- 3.1.1. Rozwój infrastruktury energetycznej
- 3.1.2. Racjonalne wykorzystanie energii
- 3.1.3. Wsparcie energetyki opartej na OZE

3.2. Rozwój infrastruktury transportowej oraz integracji międzygałęziowej transportu

- 3.2.1. Rozwój infrastruktury transportowej w celu zwiększenia dostępności zewnętrznej regionu
- 3.2.2. Rozwój portu lotniczego Rzeszów-Jasionka oraz wyspecjalizowanych lotnisk lokalnych

3.3. Poprawa dostępności komunikacyjnej wewnątrz regionu oraz rozwój transportu publicznego

- 3.3.1. Rozwój systemu transportowego województwa w celu zwiększenia dostępności wewnętrznej regionu
- 3.3.2. Rozwój transportu publicznego

3.4. Rozwój infrastruktury informacyjno-komunikacyjnej w regionie

- 3.4.1. Rozbudowa infrastruktury sieci informacyjno-komunikacyjnej ze szczególnym uwzględnieniem obszarów o trudnej dostępności

3.5. Rozwój infrastruktury służącej prowadzeniu działalności gospodarczej i turystyki

- 3.5.1. Rozwój infrastruktury służącej prowadzeniu działalności gospodarczej
- 3.5.2. Rozwój infrastruktury służącej prowadzeniu turystyki

3. INFRASTRUKTURA DLA ZRÓWNOWAŻONEGO ROZWOJU I ŚRODOWISKA UKŁAD PRIORYTETÓW I KIERUNKÓW DZIAŁAŃ

3.6. Przeciwdziałanie i minimalizowanie skutków zagrożeń wywołanych czynnikami naturalnymi

3.6.1. Przeciwdziałanie, minimalizowanie i usuwanie skutków powodzi

3.6.2. Przeciwdziałanie, minimalizowanie i usuwanie skutków osuwisk

3.6.3. Przeciwdziałanie, minimalizowanie i usuwanie skutków ekstremalnych zjawisk atmosferycznych – huragany, susze, grad, ulewne deszcze oraz pożary

3.7. Zapobieganie i minimalizowanie skutków zagrożeń antropogenicznych

3.7.1. Zapewnienie dobrego stanu środowiska w zakresie czystości powietrza i hałasu

3.7.2. Zapewnienie właściwej gospodarki wodno-ściekowej

3.7.3. Zapewnienie właściwej gospodarki odpadami

3.8. Zarządzanie zasobami dziedzictwa przyrodniczego, w tym ochrona i poprawianie stanu różnorodności biologicznej i krajobrazu

3.8.1. Zarządzanie zasobami dziedzictwa przyrodniczego województwa

3.8.2. Poprawa świadomości ekologicznej społeczeństwa

3.1. Bezpieczeństwo energetyczne i OZE

3.1.2. Racjonalne wykorzystanie energii

Zakładane działania:

- zwiększenie efektywności energetycznej w przedsiębiorstwach

3.4. Rozwój infrastruktury informacyjno-komunikacyjnej w regionie

3.4.1. Rozbudowa infrastruktury sieci informacyjno-komunikacyjnej ze szczególnym uwzględnieniem obszarów o trudnej dostępności

Zakładane działania:

- rozwój infrastruktury informacyjno-komunikacyjnej, w szczególności na obszarach o utrudnionej dostępności komunikacyjnej
- zapewnienie dostępu do Internetu dużych prędkości na obszarze całego województwa
- rozwój infrastruktury telekomunikacyjnej umożliwiającej przepływ i przetwarzanie big data
- poprawa stanu nasycenia infrastrukturą techniczną terenu województwa prowadząca do zwiększenia dostępności nowoczesnych usług świadczonych za ich pośrednictwem

3.5. Rozwój infrastruktury służącej prowadzeniu działalności gospodarczej i turystyki

3.5.1. Rozwój infrastruktury służącej prowadzeniu działalności gospodarczej

Zakładane działania:

- tworzenie infrastruktury dla rozwoju działalności przemysłowej
- poprawa infrastruktury terenów inwestycyjnych oraz miejsc koncentracji aktywności gospodarczej
- rozwój infrastruktury, która umożliwia prowadzenie działalności gospodarczej, w tym tworzenie parków biznesowych
- poprawa integracji komunikacyjnej miejsc koncentracji działalności gospodarczej

4. DOSTĘPNOŚĆ USŁUG UKŁAD PRIORYTETÓW

4.1.

Poprawa dostępności do usług publicznych poprzez wykorzystanie technologii informacyjno-komunikacyjnych

4.2.

Planowanie przestrzenne wspierające aktywizację społeczności i aktywizacja obszarów zdegradowanych

4.3.

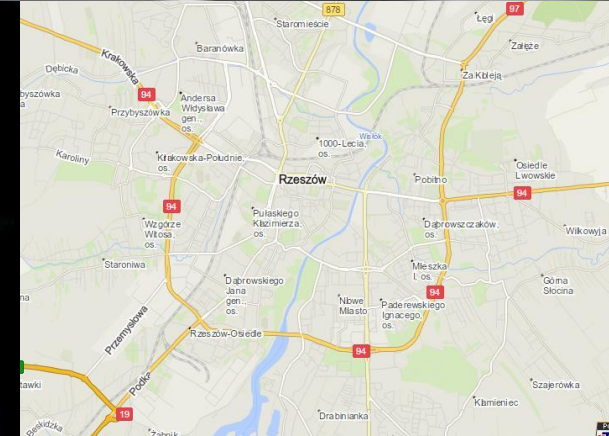
Wsparcie instytucjonalne i poprawa bezpieczeństwa mieszkańców

4.4.

Budowanie i rozwój partnerstwa dla rozwoju województwa

4.5.

Współpraca ponadregionalna i międzynarodowa



4. DOSTĘPNOŚĆ USŁUG

UKŁAD PRIORYTETÓW I KIERUNKÓW DZIAŁAŃ

Cel: Zwiększenie dostępu obywateli do usług publicznych i podniesienie standardu ich świadczenia dla poprawy jakości życia i wzmacniania procesów rozwojowych

4.1. Poprawa dostępności do usług publicznych poprzez wykorzystanie technologii informacyjno-komunikacyjnych

- 4.1.1. Rozwój digitalizacji i zwiększenie dostępności zasobów publicznych on-line
- 4.1.2. Zwiększenie zastosowania i wykorzystania technologii cyfrowych

4.2. Planowanie przestrzenne wspierające aktywizację społeczności i aktywizacja obszarów zdegradowanych

- 4.2.1. Poprawa ładu przestrzennego i jakości zarządzania przestrzenią
- 4.2.2. Aktywizacja i rewitalizacja obszarów zdegradowanych
- 4.2.3. Lokalne działania aktywizujące społeczność regionu

4.3. Wsparcie instytucjonalne i poprawa bezpieczeństwa mieszkańców

- 4.3.1. Wsparcie dla podmiotów zapewniających bezpieczeństwo
- 4.3.2. Integracja systemów zarządzania i wymiany informacji

4.4. Budowanie i rozwój partnerstwa dla rozwoju województwa

- 4.4.1. Współpraca na rzecz rozwoju województwa
- 4.4.2. Implementacja rozwiązań organizacyjnych sprzyjających partycypacji społecznej w partnerstwach dla rozwoju

4.1. Poprawa dostępności do usług publicznych poprzez wykorzystanie technologii informacyjno-komunikacyjnych

4.1.1. Rozwój digitalizacji i zwiększenie dostępności zasobów publicznych on-line

Zakładane działania:

- cyfryzacja nowych i zwiększenie dostępu do już istniejących zasobów w zakresie ilości danych cyfrowych oraz inkrementacja umiejętności ich wykorzystania
- integracja baz danych pochodzących z rozproszonych i niejednorodnych źródeł w celu umożliwienia ich przetwarzania oraz optymalnego wykorzystania
- zwiększenie bezpieczeństwa w wykorzystaniu technologii cyfrowych w oparciu o już istniejącą w regionie infrastrukturę teleinformatyczną dostępową oraz systemową
- poprawa bezpieczeństwa przetwarzania danych, wykorzystania e-usług oraz dostępu do zasobów z wykorzystaniem nowoczesnych technologii cyfrowych
- budowanie i podnoszenie kompetencji cyfrowych użytkowników e-usług z uwzględnieniem różnych grup społecznych i zawodowych

4.1. Poprawa dostępności do usług publicznych poprzez wykorzystanie technologii informacyjno-komunikacyjnych

4.1.2. Zwiększenie zastosowania i wykorzystania technologii cyfrowych

Zakładane działania:

- rozwój i wdrażanie e-usług pomiędzy różnymi sektorami w schematach: A2A, A2B, A2C, B2A, B2B, B2C
- nowe formy świadczenia usług z wykorzystaniem technologii informacyjno-komunikacyjnej

4.2. Planowanie przestrzenne wspierające aktywizację społeczności i aktywizacja obszarów zdegradowanych

4.2.1. Poprawa ładu przestrzennego i jakości zarządzania przestrzenią

Zakładane działania:

- poprawa systemu zarządzania przestrzenią poprzez zwiększenie udziału powierzchni objętej MPZP
- integracja planowania przestrzennego w obszarach funkcjonalnych
- poprawa dostępności do danych przestrzennych

TERYTORYALNY WYMIAR STRATEGII

OBSZAR HORYZONTALNY

UKŁAD PRIORYTETÓW

1.

Wykorzystanie policentrycznego miejskiego układu osadniczego

2.

Funkcje metropolitalne Rzeszowa oraz jego obszaru funkcjonalnego

3.

Obszary wymagające szczególnego wsparcia w kontekście równoważenia rozwoju

4.

Obszary wiejskie – wysoka jakość przestrzeni do zamieszkania, pracy i wypoczynku



5. TERYTORIALNY WYMIAR STRATEGII UKŁAD PRIORYTETÓW I KIERUNKÓW DZIAŁAŃ

Cel: Wzmocnienie terytorialnej spójności województwa podkarpackiego

5.1. Wykorzystanie policentrycznego miejskiego układu osadniczego

- 5.1.1. Wzmocnienie roli biegunów wzrostu w świadczeniu usług publicznych oraz usług wyższego rzędu, a w szczególności wzmocnienie potencjałów wyróżniających je w skali krajowej
- 5.1.2. Rozwój potencjału gospodarczego miast, ze szczególnym uwzględnieniem biegunów wzrostu wraz z rozprzestrzenianiem trendów rozwojowych na otaczające je obszary funkcjonalne oraz wiejskie
- 5.1.3. Rozwój powiązań komunikacyjnych wewnątrz obszarów funkcjonalnych biegunów wzrostu
- 5.1.4. Rozwój miast powiatowych i miast mniejszych

5.2. Funkcje metropolitalne Rzeszowa oraz jego obszaru funkcjonalnego

- 5.2.1. Tworzenie korzystnych warunków do trwałego wzrostu gospodarczego w Rzeszowie i jego obszarze funkcjonalnym
- 5.2.2. Wzmocnianie funkcji metropolitalnych realizowanych przez Rzeszów oraz wspieranie rozwoju nowych funkcji zwiększających zakres świadczonych usług wyższego rzędu
- 5.2.3. Zapewnienie dobrej jakości życia i realizacji funkcji publicznych w Rzeszowskim Obszarze Funkcjonalnym (ROF)
- 5.2.4. Rozwój powiązań komunikacyjnych i zintegrowanego systemu transportu publicznego łączących Rzeszów z jego obszarem funkcjonalnym ROF
- 5.2.5. Gospodarka przestrzenna Rzeszowa i obszaru funkcjonalnego

5. TERYTORIALNY WYMIAR STRATEGII UKŁAD PRIORYTETÓW I KIERUNKÓW DZIAŁAŃ

5.3. Obszary wymagające szczególnego wsparcia w kontekście równoważenia rozwoju

5.3.1. Wzmocnienie szans rozwojowych obszarów zagrożonych trwałą marginalizacją w województwie

5.3.2. Rozwój i wspieranie obszaru Bieszczad

5.3.3. Rozwój i wspieranie obszaru gmin „Błękitnego Sanu”

5.4. Obszary wiejskie – wysoka jakość przestrzeni do zamieszkania, pracy i wypoczynku

5.4.1. Wielofunkcyjny rozwój obszarów wiejskich poprzez rozwój infrastruktury technicznej

5.4.2. Rozwój przedsiębiorczości na obszarach wiejskich

5.4.3. Integracja i aktywizacja społeczności wiejskiej w aspekcie społecznym i kulturowym

5.4.4. Racjonalizacja przestrzeni wiejskiej

5.5. Współpraca ponadregionalna i międzynarodowa

5.5.1. Współpraca ponadregionalna i międzynarodowa

5.5.2. Wzmacnianie pozycji międzynarodowej regionu poprzez rozwój współpracy

Wykorzystanie policentrycznego miejskiego układu osadniczego

5.1.1. Wzmocnienie roli biegunów wzrostu w świadczeniu usług publicznych oraz usług wyższego rzędu, a w szczególności wzmocnianie potencjałów wyróżniających je w skali krajowej

Zakładane działania:

- umocnienie pozycji biegunów wzrostu w oparciu o ich potencjał w celu podniesienia ich pozycji w hierarchii ośrodków rozwoju na poziomie regionu i kraju
- wzmocnienie rdzeni biegunów wzrostu w zakresie realizowanych funkcji miastotwórczych
- zachowanie policentrycznej struktury osadniczej umożliwiającej dyfuzję efektów działań rozwojowych na obszar całego województwa

Wykorzystanie policentrycznego miejskiego układu osadniczego

5.1.2. Rozwój potencjału gospodarczego miast, ze szczególnym uwzględnieniem biegunów wzrostu wraz z rozprzestrzenianiem trendów rozwojowych na otaczające je obszary funkcjonalne oraz wiejskie

Zakładane działania:

- rozwój obszarów dla potencjalnych inwestorów pod kątem możliwości rozwoju stref działalności gospodarczej
- wspieranie rozwoju strefy działalności gospodarczej w kierunku powstawania i efektywnego funkcjonowania przedsiębiorstw wraz z oddziaływaniem na obszary wiejskie
- kreowanie nowych miejsc pracy oraz zwiększenie wartości PKB poprzez rozwój sektora usług i przedsiębiorstw
- dywersyfikacja gospodarki biegunów wzrostu i ich obszarów funkcjonalnych celem wzmocnienia funkcji gospodarczej
- zniwelowanie istniejących barier transgranicznych i zacieśnienie współpracy gospodarczej z przedsiębiorstwami z Ukrainy i Słowacji

Wykorzystanie policentrycznego miejskiego układu osadniczego

5.1.4. Rozwój miast powiatowych i miast mniejszych

Zakładane działania:

- poprawa i rozwój warunków prowadzących do dynamizacji przedsiębiorczości w oparciu o potencjalne specjalizacje gospodarcze ośrodka miejskiego
- wzmacnianie powiązań funkcjonalnych w celu przywrócenia roli ośrodka w układzie osadniczym
- zwiększenie aktywności zawodowej mieszkańców poprzez rozwój kompetencji zawodowych

Funkcje metropolitalne Rzeszowa oraz jego obszaru funkcjonalnego

5.2.1. Tworzenie korzystnych warunków do trwałego wzrostu gospodarczego w Rzeszowie i jego obszarze funkcjonalnym ROF

Zakładane działania:

- powstawanie i rozwój stref zwiększonej aktywności gospodarczej na terenie ROF
- przygotowanie terenów pod potrzeby sektorów BPO/SSC/ITO
- wykreowanie wizerunku Rzeszowa poza granicami kraju jako atrakcyjnego partnera do transgranicznej współpracy gospodarczej
- rozwój platformy współpracy podmiotów nauki i biznesu w inicjowaniu i wspieraniu jednostek naukowych, technologicznych i transferu technologii

Funkcje metropolitalne Rzeszowa oraz jego obszaru funkcjonalnego

5.2.3. Zapewnienie dobrej jakości życia i realizacji funkcji publicznych w Rzeszowskim Obszarze Funkcjonalnym (ROF)

Zakładane działania:

- rozwój przedsiębiorczości poprzez tworzenie innowacyjnej infrastruktury biznesowej w tym parki biznesowe
- zwiększenie aktywności zawodowej w tym wsparcie w zakresie podnoszenia kwalifikacji zawodowych mieszkańców ROF
- podejmowanie działań prowadzących do wzrostu liczby miejsc pracy na terenie ROF
- podniesienie poziomu uzbrojenia terenów wraz z poprawą dostępności komunikacyjnej terenów inwestycyjnych na terenie ROF

Obszary wymagające szczególnego wsparcia w kontekście równoważenia rozwoju

5.3.1. Wzmocnienie szans rozwojowych obszarów zagrożonych trwałą marginalizacją w województwie

Zakładane działania:

- aktywizacja lokalnych inicjatyw gospodarczych i społecznych, poprzez wykorzystanie potencjału podmiotów publicznych, prywatnych, organizacji pozarządowych i mieszkańców
- poprawa atrakcyjności inwestycyjnej poprzez zapewnienie przygotowanych terenów inwestycyjnych
- pobudzanie procesów rozwojowych poprzez zapewnienie lepszej dostępności komunikacyjnej na zewnątrz, w tym rozwój infrastruktury drogowej łączącej się z węzłami sieci dróg szybkiego ruchu oraz infrastruktury kolejowej

Obszary wymagające szczególnego wsparcia w kontekście równoważenia rozwoju

5.3.2. Rozwój i wspieranie obszaru Bieszczad

Zakładane działania:

- rozwój przedsiębiorczości w obszarze Bieszczad poprzez rozwój instytucji otoczenia biznesu
- rozwój kapitału ludzkiego poprzez poszerzenie jakości edukacji w celu wzrostu elastyczności zachowań na rynku pracy

5.4.2. Rozwój przedsiębiorczości na obszarach wiejskich

Zakładane działania:

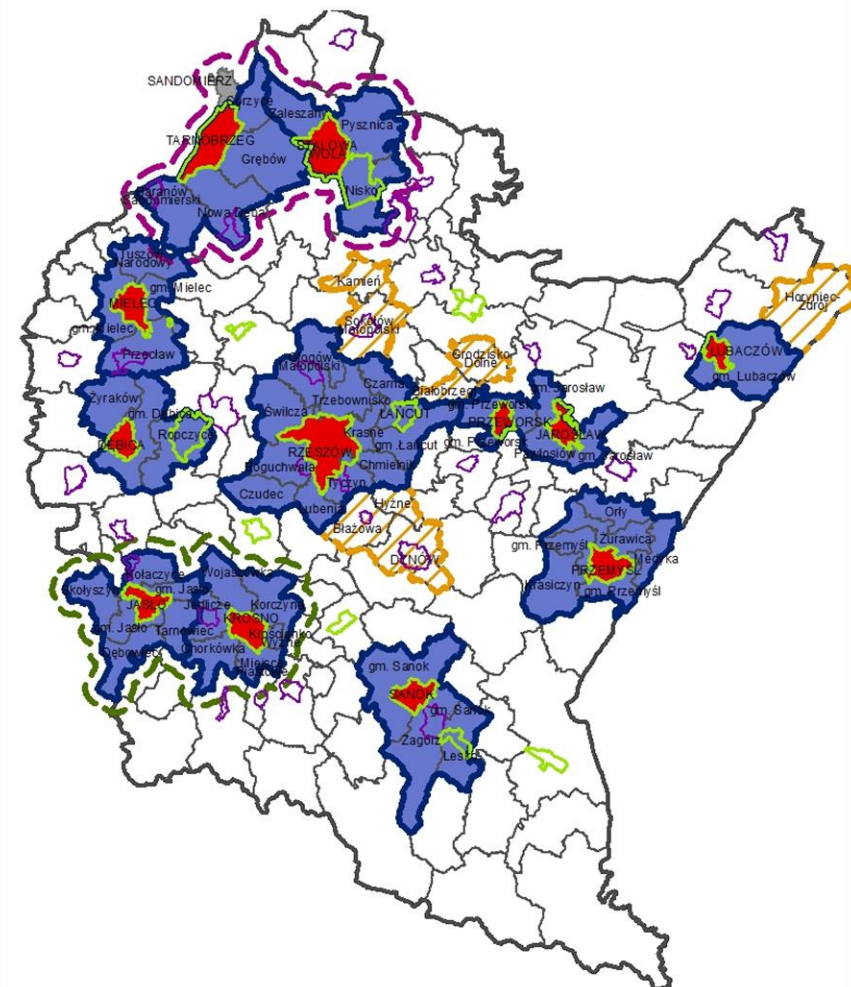
- kreowanie postaw przedsiębiorczych i lokalnych inicjatorów działalności gospodarczej
- wspieranie i profilowanie specjalizacji regionalno-lokalnej oraz centrów produkcyjno-usługowych

TERYTORYALIZACJA POLITYKI ROZWOJU WOJEWÓDZTWA WYMIAR REGIONALNY

Regionalna Polityka Miejska

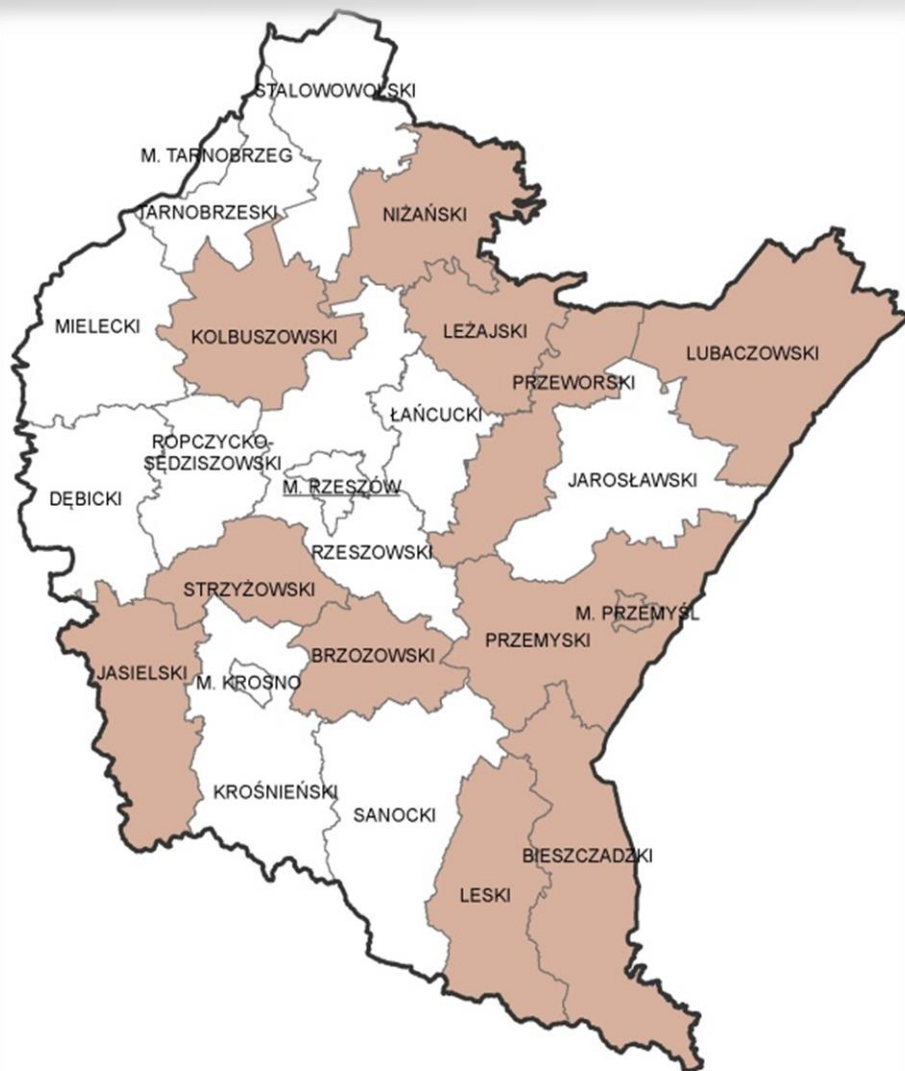
Zgodnie ze *Strategią rozwoju województwa - Podkarpackie 2030* wyznaczone zostały regionalne bieguny wzrostu, które są miastami koncentrującymi istotne funkcje gospodarcze i społeczne o wymiarze ponadlokalnym oraz posiadającymi potencjał rozwojowy.

Miasta powiatowe i pozostałe miasta.



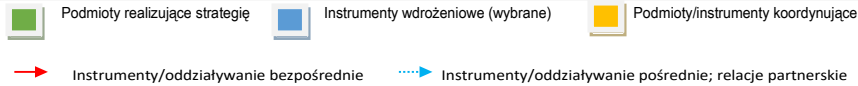
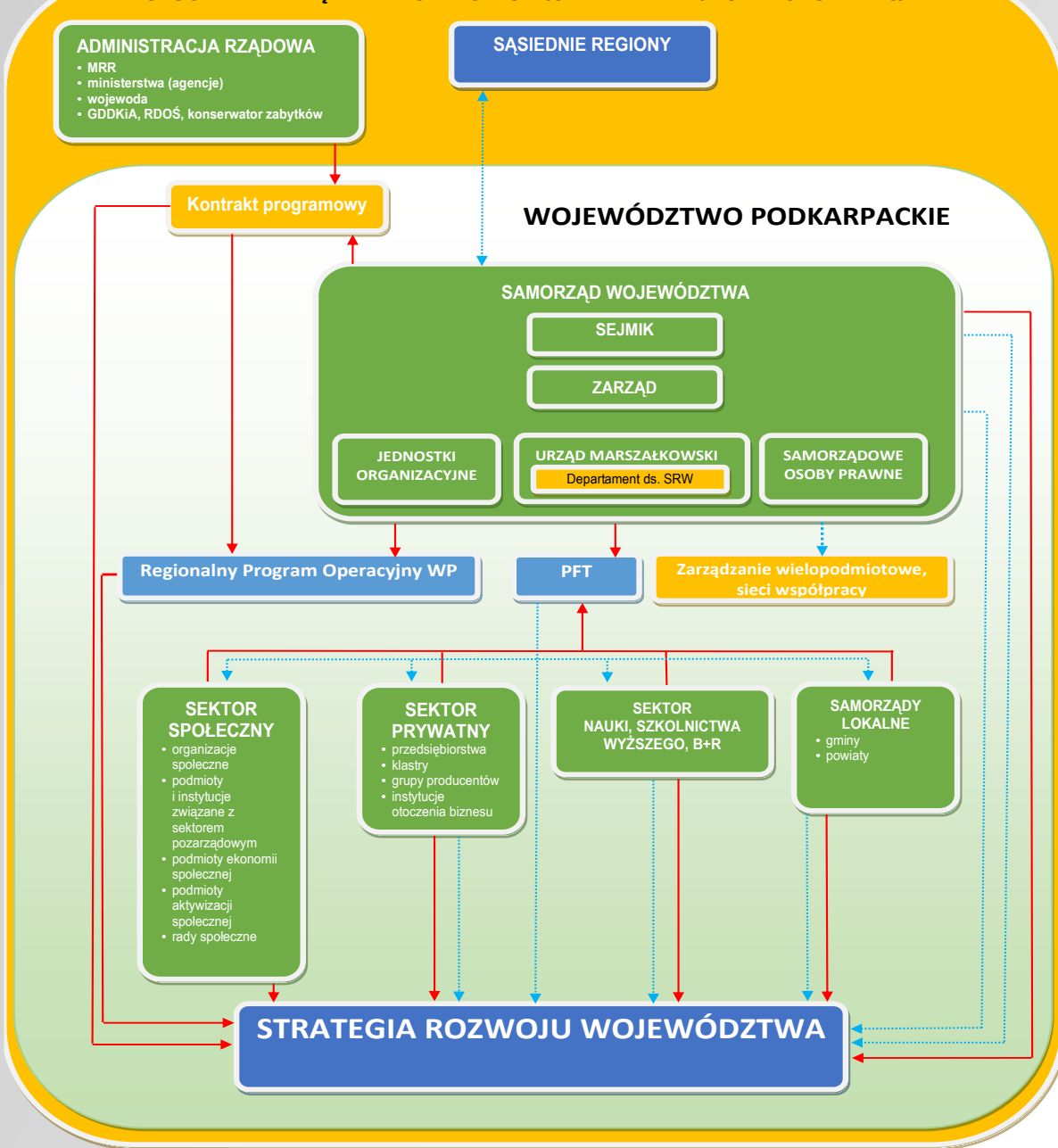
- MIEJSKIE OBSZARY FUNKCJONALNE ZDELIMITOWANE W STRATEGII ROZWOJU WOJEWÓDZTWA - PODKARPACIE 2030
- RDZEŃ OBSZARU FUNKCJONALNEGO
- OBSZAR FUNKCJONALNY
- - - INICJATYWA CZWÓRMIASTA
- ELEMENT CZWÓRMIASTA (OBSZAR Z WOJ. ŚWIĘTOKRZYSKIEGO)
- POTENCJALNE ROZSZERZENIE OBSZARÓW FUNKCJONALNYCH
- - - POTENCJALNY DUOPOL JASŁO - KROSNO
- MIASTA POWIATOWE
- POZOSTAŁE MIASTA

TERYTORYALIZACJA POLITYKI ROZWOJU WOJEWÓDZTWA WYMIAR REGIONALNY



■ OBSZARY SZCZEGÓLNEGO WSPARCIA
W KONTEKSCIE RÓWNOWAŻENIA ROZWOJU

Obszary wymagające
szczególnego wsparcia w
kontekście równoważenia
rozwoju



SYSTEM REALIZACJI STRATEGII

I. Podmioty zaangażowane w realizację:
 Podmioty sektora publicznego, prywatnego, społecznego, nauki i szkolnictwa wyższego, B+R

II. Instrumenty wdrożeniowe:
 PFT, instrumenty finansowe, programy operacyjne, instrumenty prawno – administracyjne

III. Koordynacja
 Samorząd województwa, wielopodmiotowe i wielopoziomowe zarządzanie

IV. Monitoring i ewaluacja

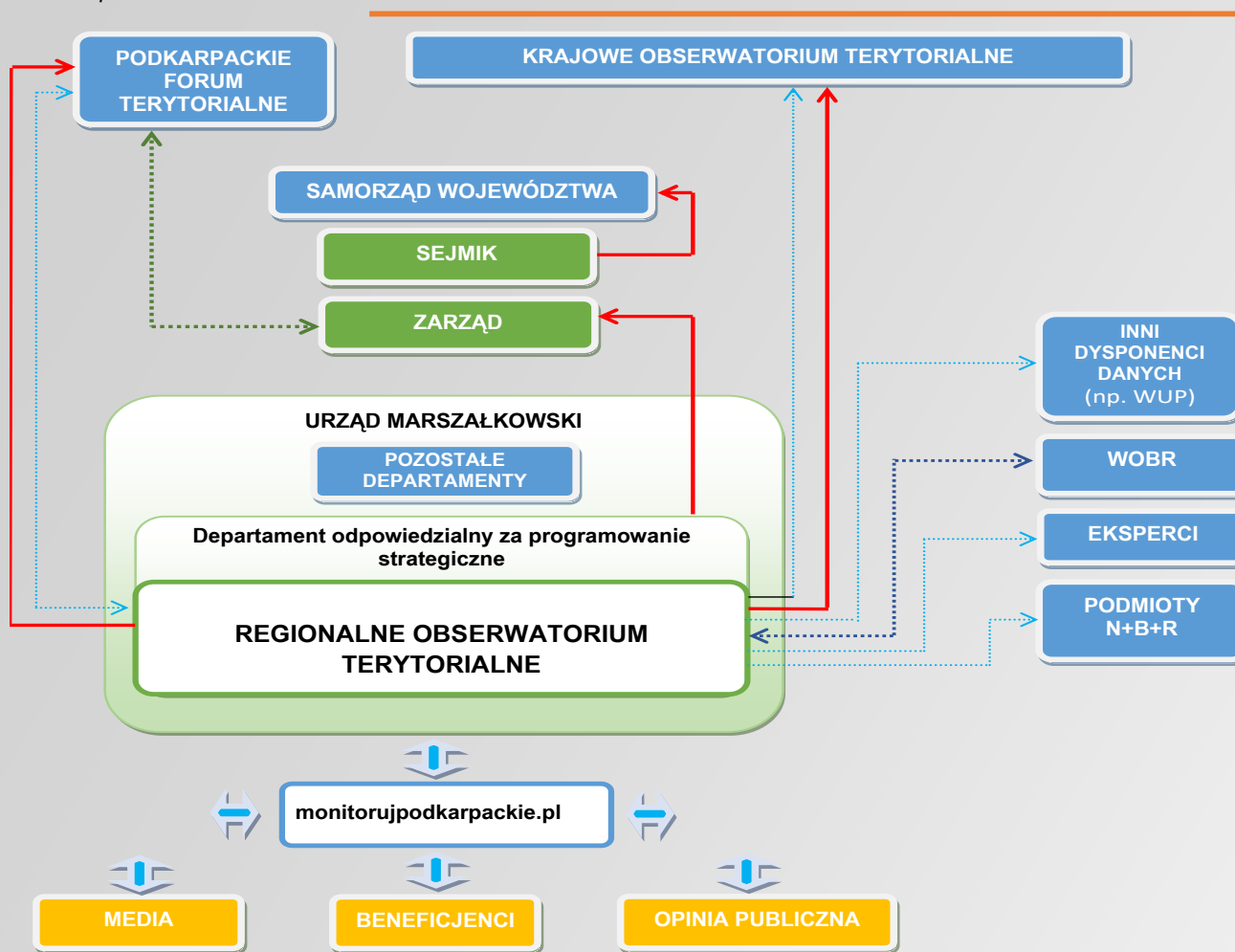
Konsultacje społeczne

Wskazanie Kolegium Rektorów Szkół Wyższych Podkarpacia jako instytucji doradczej Urzędu Marszałkowskiego

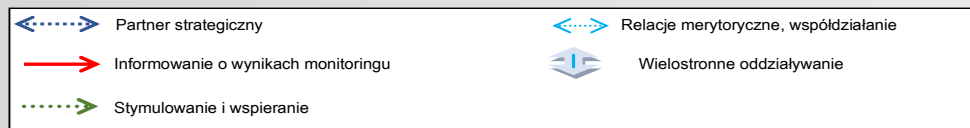


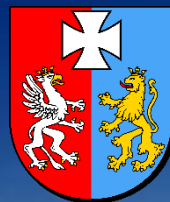
SYSTEM MONITORINGU I EWALUACJI I STRATEGII

Podkarpackie 2000.



- ✓ Sprawozdania z realizacji
- ✓ Analizy trendów rozwoju
- ✓ Formułowanie wniosków merytorycznych i metodologicznych
- ✓ Wymiany informacji i doświadczeń między interesariuszami polityki regionalnej województwa
- ✓ Prezentacja dobrych praktyk
- ✓ Narzędzie - rot.podkarpackie.pl





Dziękuję

dr Paweł Wais

Dyrektor Departamentu Rozwoju Regionalnego

Departament Rozwoju Regionalnego
drr@podkarpackie.pl

