



Plan Strategiczny dla Wspólnej Polityki Rolnej na lata 2023 – 2027

- proponowane rozwiązania
w zakresie warunkowości i ekoschematów

Joanna Czapla

Dyrektor Departamentu Płatności Obszarowych, Ministerstwo Rolnictwa i Rozwoju Wsi

4 lutego 2021 r.



✓ Bardziej ambitne cele w porównaniu z obecnym okresem;

✓ 3 z 9 celów szczegółowych WPR dotyczą środowiska i klimatu:

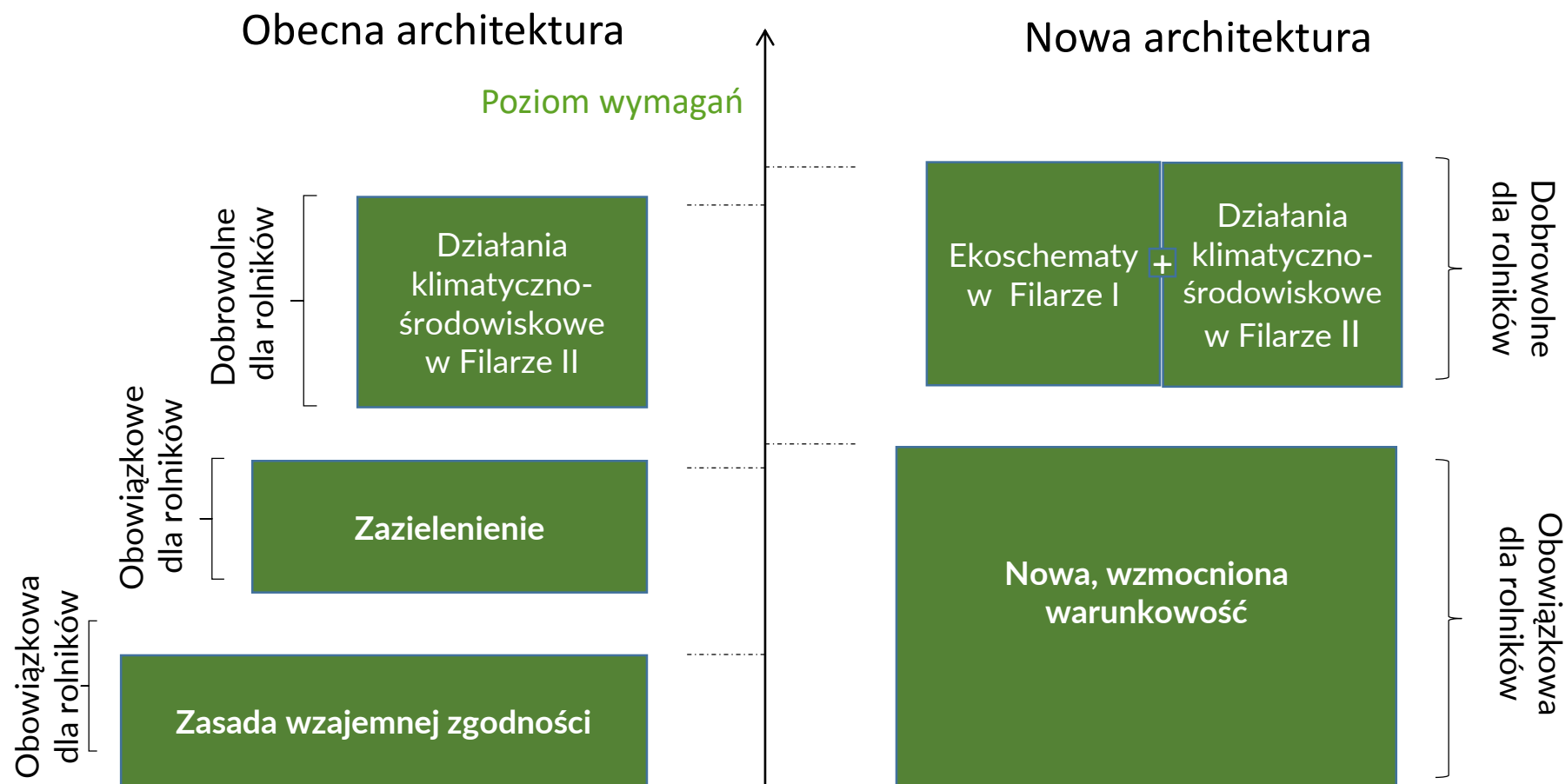
Cel D - przyczynianie się do łagodzenia zmiany klimatu i przystosowywania się do niej, a także wykorzystanie zrównoważonej energii

Cel E - wspieranie zrównoważonego rozwoju i wydajnego gospodarowania zasobami naturalnymi, takimi jak woda, gleba i powietrze

Cel F - przyczynianie się do ochrony różnorodności biologicznej, wzmacnianie usług ekosystemowych oraz ochrona siedlisk i krajobrazu



Zielona architektura przyszłej WPR





Warunkowość - podstawowy, obowiązkowy element nowej zielonej architektury

- ✓ **Większy nacisk na kwestie środowiskowe i klimatyczne.**
- ✓ Wzmocnienie obecnych rozwiązań i wprowadzenie nowych.
- ✓ Łączy obecne wymogi **zazielenienia i zasady wzajemnej zgodności** (w skład której wchodzi norma dobrej kultury rolnej zgodnej z ochroną środowiska – **normy GAEC** i podstawowe wymogi w zakresie zarządzania – **wymogi SMR**).
- ✓ **Uzależnia otrzymanie pełnego wsparcia od** zapewnienia przez beneficjentów zgodności z podstawowymi normami dotyczącymi środowiska, zmiany klimatu, zdrowia publicznego, zdrowia zwierząt, zdrowia roślin i dobrostanu zwierząt (tak jak obecna zasada wzajemnej zgodności).
- ✓ **Baza do określenia wymagań dla dodatkowo płatnych, dobrowolnych działań** (takich jak: ekoschematy, działania rolno-środowiskowo-klimatyczne, i in.).



Art. 12 ust. 1 rozporządzenia dot. planów strategicznych

....Państwa członkowskie powinny ustanowić, na poziomie krajowym lub regionalnym, normy minimalne obowiązujące rolników i innych beneficjentów **w zakresie każdej normy GAEC określonej w załączniku III zgodnie z głównym celem norm**, o których mowa w tym załączniku.

Określając swoje normy Państwa Członkowskie powinny uwzględnić w stosownych przypadkach,

- ✓ wielkość gospodarstwa,
- ✓ struktury gospodarstwa,
- ✓ cechy szczególne danych obszarów, włączając w to warunki glebowe i klimatyczne,
- ✓ istniejące systemy rolnicze, użytkowanie gruntów udział obszarów leśnych,
- ✓ metody uprawy roli oraz specyfikę regionów oddalonych



Warunkowość – normy GAEC na poziomie UE

| NORMA | | Główne cele |
|--------|--|---|
| GAEC 1 | Utrzymywanie trwałych użytków zielonych w oparciu o proporcję trwałych użytków zielonych w stosunku do użytków rolnych <u>na poziomie krajowym, regionalnym, subregionalnym, grupy gospodarstw lub na poziomie gospodarstwa. Wskaźnik ten nie zmniejsza się o więcej niż 5% w porównaniu z rokiem referencyjnym 2015 lub 2018, określonym przez państwo członkowskie</u> | Ogólna klauzula przeciw przekształcaniu na inne użytkowanie rolnicze w celu ochrony zasobów węgla |
| GAEC 2 | Odpowiednia <u>Minimalna</u> ochrona torfowisk i terenów podmokłych <u>najpóźniej do 2025</u> | Ochrona gleb bogatych w węgiel |
| GAEC 3 | Zakaz wypalania rżysk, chyba że służy ono zdrowiu roślin | Utrzymanie poziomów materii organicznej w glebie |
| GAEC 4 | Ustanowienie stref buforowych wzdłuż cieków wodnych | Ochrona koryt rzecznych przed zanieczyszczeniem i spływem wody |
| GAEC 5 | Stosowanie narzędzia dotyczącego zrównoważonego charakteru gospodarstw rolnych w zakresie składników pokarmowych | Zrównoważona gospodarka składnikami pokarmowymi |

Podkreśleniem i przekreśleniem oznaczono zmiany zaproponowane przez Radę - tekst kompromisowy



Warunkowość – normy GAEC na poziomie UE

| | NORMA | Główne cele |
|--------|--|---|
| GAEC 6 | Zarządzanie orką <u>lub inne odpowiednie techniki uprawy w celu ograniczenia</u> przyczyniające się do zmniejszenia ryzyka degradacji gleby, w tym uwzględnianie nachylenia terenu <u>biorąc pod uwagę stopień nachylenia terenu</u> | Dostosowane do warunków danego miejsca minimalne gospodarowanie gruntami w celu ograniczenia erozji |
| GAEC 7 | Brak niepokrytej gleby w najbardziej wrażliwym (-ych) okresie (-ach) <u>Minimalna pokrywa glebowa w najbardziej newralgicznych okresach i obszarach</u> | Ochrona gleby w zimie <u>w newralgicznych okresach i obszarach</u> |
| GAEC 8 | Zmianowanie upraw <u>lub inne praktyki mające na celu zachowanie potencjału gleby, takie jak dywersyfikacja upraw*</u> | Zachowanie potencjału gleby |

* Państwo członkowskie może wyłączyć z tej normy gospodarstwa:

- do 10 ha GO
- w których więcej niż 75% GO jest wykorzystywanych do produkcji traw lub innych zielnych roślin pastewnych, uprawy roślin strączkowych lub ugorowanych,
- w których więcej niż 75% UR stanowi TUZ lub jest wykorzystywanych do produkcji traw lub innych zielnych roślin pastewnych.

Podkreśleniem i przekreśleniem oznaczono zmiany zaproponowane przez Radę - tekst kompromisowy



Warunkowość – normy GAEC na poziomie UE

| | NORMA | Główne cele |
|--------|--|--|
| GAEC 9 | <ul style="list-style-type: none">Minimalny udział 5% powierzchni użytków rolnych <u>gruntów ornych</u> wykorzystanych na:<ul style="list-style-type: none">i. obszary lub elementy nieprodukcyjne <u>lub</u>ii. <u>międzyplony lub uprawy wiążące azot, uprawiane bez środków ochrony roślin</u><u>Dla pszcz., które wykorzystują tylko obszary lub elementy nieprodukcyjne minimalny udział wynosi 3%. Dla międzyplonów stosowany jest współczynnik 0,3.*</u>Zachowanie charakterystycznych elementów krajobrazuZakaz ścinania żywopłotów i drzew podczas okresu lęgowego ptaków oraz okresu wychowu młodychFakultatywnie – środki przeciwdziałające rozprzestrzenianiu się inwazyjnych gatunków roślin | Utrzymywanie nieprodukcyjnych obiektów i obszarów w celu poprawy różnorodności biologicznej w gospodarstwach rolnych |

* Państwo członkowskie może wyłączyć z tej normy gospodarstwa:

– do 10 ha GO

– w których więcej niż 75% GO jest wykorzystywanych do produkcji traw lub innych zielnych roślin pastewnych, uprawy roślin strączkowych lub ugorowanych,

– w których więcej niż 75% UR stanowi TUZ lub jest wykorzystywanych do produkcji traw lub innych zielnych roślin pastewnych.

Podkreśleniem i przekreśleniem oznaczono zmiany zaproponowane przez Radę - tekst kompromisowy



Warunkowość – normy GAEC na poziomie UE

| | NORMA | Główne cele |
|---------|---|-----------------------------|
| GAEC 10 | Zakaz przekształcania lub zaorywania trwałych użytków zielonych na obszarach należących do sieci Natura 2000 <u>wyznaczonych jako przyrodniczo cenne na obszarach Natura 2000</u> | Ochrona siedlisk i gatunków |

Podkreśleniem i przekreśleniem oznaczono zmiany zaproponowane przez Radę - tekst kompromisowy



Propozycja wdrożenia norm GAEC na poziomie krajowym



Normy GAEC kontynuowane

GAEC 1 Utrzymywanie trwałych użytków zielonych w oparciu o stosunek powierzchni trwałych użytków zielonych do powierzchni użytków rolnych na poziomie krajowym. Wskaźnik ten nie zmniejsza się o więcej niż 5% w porównaniu z rokiem referencyjnym 2018 [*Mechanizm analogiczny jak obecnie w ramach zazielenienia*].

GAEC 3 Zakaz wypalania gruntów rolnych.

GAEC 4 Ustanowienie stref buforowych wzdłuż cieków wodnych (strefy muszą spełniać minimalne wymagania dotyczące stosowania nawozów azotowych wynikające z przepisów wdrażających dyrektywę azotanową).

Zakaz stosowania nawozów azotowych na gruntach rolnych w pobliżu wód powierzchniowych w odległościach wynoszących co do zasady 5, 10 lub 20 m.

GAEC 10 Zakaz przekształcania lub zaorywania trwałych użytków zielonych wyznaczonych jako cenne na obszarach Natura 2000

[Cenne trwałe użytki zielone zostaną wyznaczone na obszarach Natura 2000 w sposób analogiczny do obecnego w ramach zazielenienia]



Nowa norma GAEC

GAEC 2 Minimalna ochrona terenów podmokłych i torfowisk najpóźniej od 2025 r.

Zakaz przekształcania i zaorywania wyznaczonych obszarów podmokłych i torfowisk

[Planuje się, że obszary te zostaną zidentyfikowane najpóźniej do roku 2024].

Niemniej PE i KE opowiadają się za wdrożeniem tej normy od 2023 r.



Normy GAEC wzmocnione

GAEC 6 Zarządzanie orką lub inne odpowiednie techniki uprawy w celu zmniejszenia ryzyka degradacji gleby, biorąc pod uwagę nachylenie terenu.

Na gruntach ornych położonych na stokach o nachyleniu $\geq 20\%$:

- *nie prowadzi się upraw wymagających utrzymywania redlin wzdłuż stoku*
- *nie utrzymuje się ugorów czarnych od jesieni do wiosny (1 listopada – 15 lutego)*
- *w przypadku uprawy roślin wieloletnich utrzymuje się okrywę roślinną lub ściółkę w międzyrzędziach.*

Na powierzchni, stanowiącej co najmniej 50% gruntów ornych, położonych na wyznaczonych obszarach szczególnie zagrożonych erozją wodną, wchodzących w skład gospodarstwa rolnego, pozostawia się - okrywę ochronną gleby co najmniej od dnia 1 listopada do 15 lutego.

[Za obszary szczególnie zagrożone erozją wodną uznane są obręby ewidencyjne, w których udział gruntów zagrożonych erozją w stopniu umiarkowanym, średnim, silnym i bardzo silnym wynosi co najmniej 30% gruntów ornych. Grunty orne objęte tymi obszarami stanowią około 9,5% gruntów ornych w skali kraju, ze szczególnym nasileniem w Polsce południowej, zwłaszcza w województwach małopolskim i podkarpackim].

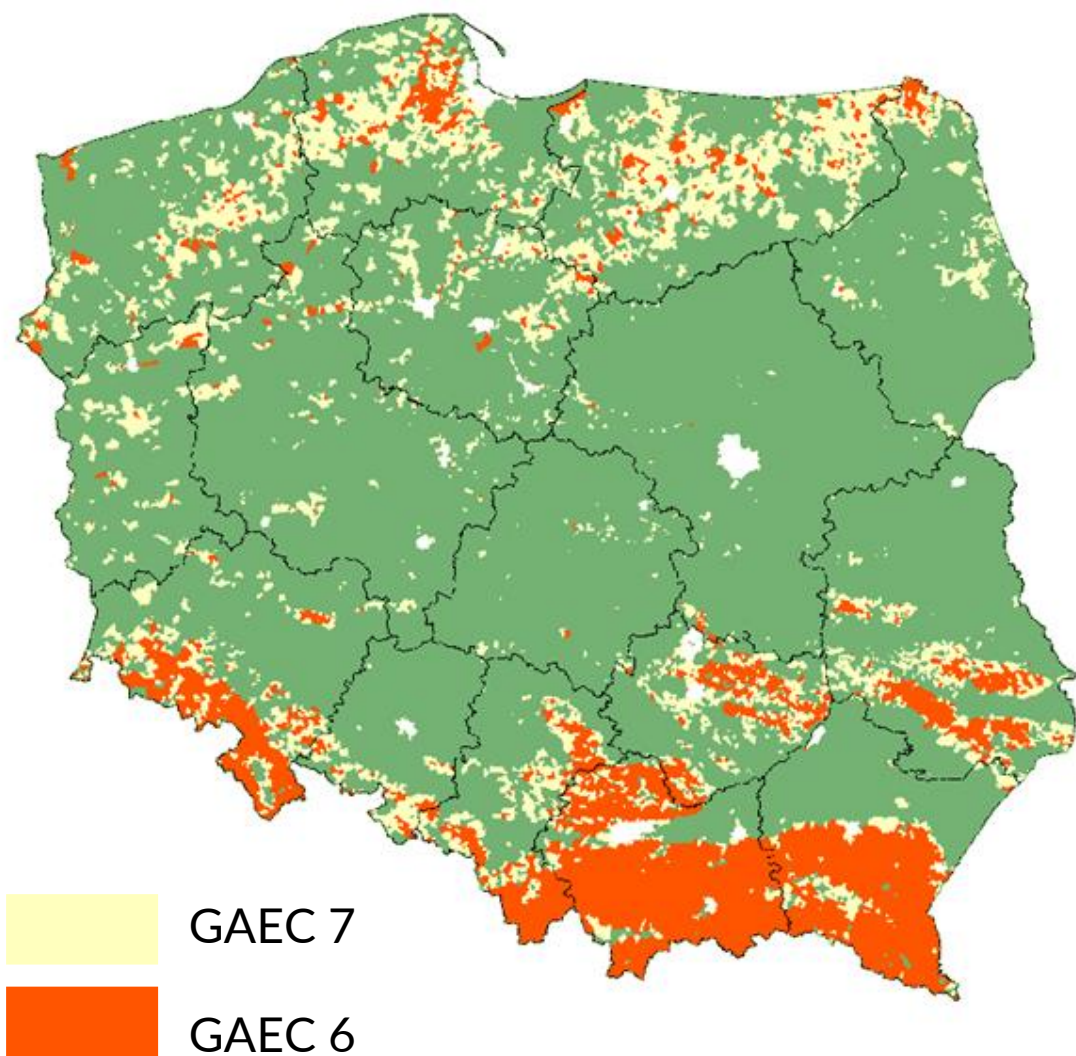


Normy GAEC wzmocnione

GAEC 7 Minimalna pokrywa glebowa w najbardziej newralgicznych okresach i obszarach

Na obszarach wyznaczonych jako zagrożone erozją wodną w mniejszym stopniu, na powierzchni stanowiącej co najmniej 30% gruntów ornych, wchodzących w skład gospodarstwa rolnego, utrzymuje się okrywą ochronną gleby w okresie od 1 listopada do 15 lutego lub prowadzi się systemy uprawy bezorkowej lub pasowej.

[Za obszary zagrożone erozją wodną w mniejszym stopniu uznane są obręby ewidencyjne, w których udział gruntów zagrożonych erozją w stopniu umiarkowanym, średnim, silnym i bardzo silnym wynosi co najmniej 10% gruntów ornych i jest mniejszy niż 30% gruntów ornych. Grunty orne objęte tymi obszarami stanowią około 12,8% gruntów ornych w skali kraju, ze szczególnym nasileniem w Polsce północnej, zwłaszcza w województwach warmińsko-mazurskim i pomorskim].



Rozkład przestrzenny gruntów zakwalifikowanych do obszarów zagrożonych erozją w ramach normy:

- **GAEC 6** - tj. ok. **9,5%** gruntów ornych w skali kraju i
- **GAEC 7** - tj. ok. **12,8%** gruntów ornych w skali kraju.



Normy GAEC wzmocnione

GAEC 8 Zmianowanie upraw lub inne praktyki mające na celu zachowanie potencjału gleby, takie jak dywersyfikacja upraw

Gospodarstwa powyżej 10 ha gruntów ornych zobowiązane są do spełniania następujących wymogów:

- W przypadku gatunków takich jak **jęczmień, owies, pszenica, pszenżyto, żyto** mogą być one uprawiane na tej samej działce ewidencyjnej nie dłużej niż 3 lata.
- Dopuszcza się uprawę jęczmienia, owsa, pszenicy, pszenżyta i żyta na tej samej działce ewidencyjnej przez 4 lub 5 lat pod warunkiem, że:
 - a. w każdym z tych lat najpóźniej przed rozpoczęciem uprawy tej rośliny zostanie wykonany zabieg:
 - zastosuje się nawozy naturalne – obornik w ilości co najmniej 15 ton na ha lub gnojowicę w dawce 20 m³ na ha, albo;
 - zostanie wymieszana z glebą lub pozostawiona na polu w formie mulczu cała słoma pozostała po zbiorze ziarna, słoma wymieszana z glebą będzie wzbogacona azotem w nawozach mineralnych w dawce 5-10 kg N na 1 t słomy.
 - b. co drugi rok, począwszy od pierwszego roku uprawy tej rośliny, będą wysiewane międzyplony regenerujące żyzność gleby.
- **Kukurydza** może być uprawiana na tej samej działce ewidencyjnej nie dłużej niż 2 lata. Dopuszcza się uprawę kukurydzy na tej samej działce ewidencyjnej przez 3 lub 4 lata pod warunkiem, że w każdym z tych lat najpóźniej przed rozpoczęciem uprawy tej rośliny zostanie wykonany zabieg:
 - zastosuje się nawozy naturalne – obornik w ilości co najmniej 20 ton na ha lub gnojowicę w dawce 25 m³ na ha, albo;
 - zostanie wymieszana z glebą lub pozostawiana na polu w formie mulczu cała słoma pozostała po zbiorze ziarna, słoma wymieszana z glebą będzie wzbogacona azotem w nawozach mineralnych w dawce 5-10 kg N na 1 t słomy.

Z wdrażania normy wyłączone są gospodarstwa z dużym udziałem, ponad 75%, traw, uprawy roślin strączkowych, gruntów ugorowanych, czy trwałych użytków zielonych.



Normy GAEC wzmocnione

GAEC 9:

- **Minimalny udział 5% powierzchni gruntów ornych wykorzystanych na obiekty lub obszary nieprodukcyjne lub międzyplony lub uprawy wiążące azot uprawiane bez środków ochrony roślin**

Rolnicy posiadający grunty orne w gospodarstwie o powierzchni powyżej 10 ha zobowiązani są do przeznaczenia co najmniej 5% ich powierzchni na obiekty nieprodukcyjne lub międzyplony lub uprawy wiążące azot, uprawiane bez środków ochrony roślin.

Obiektami nieprodukcyjnymi lub produkcyjnymi służącymi do realizacji ww. obowiązku są w szczególności: grunty ugorowane, żywopłoty, pasy zadrzewione, zadrzewienia liniowe i pojedyncze drzewa, rowy, zagajniki śródpolne, oczka wodne, miedze śródpolne, strefy buforowe, pasy gruntów kwalifikujące się do płatności wzdłuż obrzeży lasu, międzyplony oraz uprawy wiążące azot bez stosowania środków ochrony roślin, spełniające określone kryteria.

Do wyliczenia minimalnej powierzchni przeznaczanej na obiekty nieprodukcyjne, międzyplony lub uprawy wiążące azot, uprawiane bez środków ochrony roślin, stosowane są współczynniki ważenia i konwersji. Dla międzyplonów współczynnik wynosi 0,3.

Z wdrażania normy wyłączone są gospodarstwa z dużym udziałem, ponad 75% traw, uprawy roślin strączkowych, gruntów ugorowanych, czy trwałych użytków zielonych.

- **Zachowanie elementów krajobrazu**

[Kontynuacja: Obowiązek zachowania drzew - pomników przyrody, oczek wodnych o pow. do 100 m², rowów do 2 m szer.]

- **Zakaz przycinania żywopłotów i drzew podczas okresu lęgowego ptaków oraz okresu wychowu młodych** *[Kontynuacja: Zakaz przycinania żywopłotów i drzew w okresie 15 kwietnia - 31 lipca (nie dotyczy drzew owocowych, wierzb i zagajników o krótkiej rotacji)]*



Wymogi SMR

KE zaproponowała wprowadzenie do warunkowości nowych wymogów, które zostaną zaprojektowane w oparciu o wdrożenie do przepisów prawa krajowego wybranych artykułów dwóch dyrektyw.

- **SMR 1:** Dyrektywa 2000/60 /WE (**Ramowa Dyrektywa Wodna**):
[Art. 11(3) e i Art. 11(3) h]
- **SMR 13:** Dyrektywa 2009/128 / WE Parlamentu Europejskiego i Rady z dnia 21 października 2009 r. ustanawiająca ramy wspólnotowego działania **na rzecz zrównoważonego stosowania pestycydów**:
[Art. 5 ust. 2 i art. 8 ust. 1 do 5, Art. 12 w odniesieniu do ograniczeń w zakresie stosowania pestycydów w obszarach chronionych określonych na podstawie ramowej dyrektywy wodnej i prawodawstwa Natura 2000, oraz Art. 13 ust. 1 i 3 dotyczący postępowania z pestycydami i ich przechowywania oraz usuwania pozostałości].



Ekoschematy – nowy rodzaj płatności bezpośrednich

OBOWIĄZKOWY

dla państwa członkowskiego
- obowiązek przeznaczenia co najmniej 20% płatności bezpośrednich na ekoschematy

ALE

DOBROWOLNY

dla rolników,
którzy chcą stosować dodatkowe praktyki prośrodowiskowe, wykraczające poza wymogi obowiązkowe

- ✓ Z założenia mają realizować cele środowiskowe i klimatyczne **WPR**
- ✓ Warunek przyznania płatności: **realizacja w gospodarstwie co najmniej jednej praktyki**
- ✓ **Płatność będzie przyznawana do powierzchni, na której realizowana jest praktyka**



Proponowane ekoschematy

1. Obszary z roślinami miododajnymi
2. Zimowe pożytki dla ptaków
3. Ekstensywny wypas na TUZ z obsadą zwierząt
4. Zielone ścierniska
5. Międzyplony ozime
6. Wsiewki śródplonowe
7. Opracowanie i przestrzeganie planu nawożenia z wykorzystaniem narzędzia FaST - Wariant podstawowy i Wariant z wapnowaniem
8. Korzystna struktura upraw
9. Prowadzenie zrównoważonego gospodarowania na wszystkich użytkach rolnych w gospodarstwie
10. Prowadzenie produkcji roślinnej w systemie Integrowanej Produkcji Roślin
11. Przyorywanie obornika na gruntach ornych w ciągu 4 godzin od aplikacji
12. Rozlewanie gnojowicy innymi metodami niż rozbryzgowo
13. Uproszczone systemy uprawy
14. Pasy uprawne wolne od pestycydów i nawozów
15. Zagospodarowanie resztek poźniwnych i poplonowych w formie mulczu (matowania)
16. Przeznaczenie X% (np. 15%) powierzchni gruntów ornych w gospodarstwie na obszary nieprodukcyjne
17. Zadrzewienia śródpolne i systemy rolno leśne
18. Retencjonowanie wody na trwałych użytkach zielonych
19. Rolnictwo ekologiczne
20. Dobrostan zwierząt



1. *Obszary z roślinami miododajnymi*

Cel: zwiększenie bazy pożytkowej dla pszczoły miodnej i owadów dzikich.; poprawa bioróżnorodności

- Wysiew mieszanki składającej się z co najmniej dwóch gatunków roślin miododajnych z określonej listy, przy czym gatunki typowo uprawne mogą być wysiewane wyłącznie w mieszance z pozostałymi (nieuprawnymi) gatunkami roślin i nie mogą dominować w mieszance.
- Zakaz prowadzenia produkcji rolnej (w tym zakaz wypasu i koszenia) w terminie do 30 września.
- Zakaz stosowania środków ochrony roślin.

2. *Zimowe pożytki dla ptaków*

Cel: zwiększenie bazy pokarmowej w okresie jesienno-zimowym dla ptaków zimujących i migrujących; poprawa bioróżnorodności

- Wysiew we wsiewce, wraz ze zbożem jarym, przynajmniej dwóch gatunków roślin stanowiących źródło pokarmu i miejsce schronienia dla ptaków w okresie jesienno-zimowym, w tym m.in. takich gatunków jak len, komosa ryżowej, rzepak, jarmuż w określonej ilości.
- Pozostawienie zboża wraz ze wsiewkami na polu na okres jesienno-zimowy do lutego / marca następnego roku.
- Zakaz stosowania środków ochrony roślin po wysiewie roślin.



3. *Ekstensywny wypas na TUZ z obsadą zwierząt*

Cel: wsparcie dochodu rolniczego; przeciwdziałanie zanikowi ekosystemów rolniczych; utrzymanie potencjału produkcyjnego rolnictwa i aktywności gospodarczej na obszarach wiejskich; zachowanie różnorodności biologicznej i przyrodniczej.

- Obsada zwierząt trawożernych (bydło, kozy, owce, konie) wynosi min. 0,5 DJP/ha TUZ i max. 1,5 DJP/ha TUZ.

4. *Zielone ścierniska*

Cel: zwiększenie bazy pokarmowej w okresie jesienno-zimowym dla ptaków zimujących i migrujących.

- Pozostawienie po zbiorze: zboża, mieszanki zbożowej lub mieszanki zbożowo-strączkowej, ścierniska do 15 marca następnego roku.
- Zakaz stosowania środków ochrony roślin i innych zabiegów agrotechnicznych po zbiorze rośliny uprawianej w plonie głównym.



5. Międzyplony ozime

Cel: poprawa jakości gleb (wzbogacenie gleby w substancję organiczną i składniki pokarmowe, ograniczenie erozji).

- Utrzymanie międzyplonu ozimego w terminie co najmniej od dnia 1 października do 15 lutego; w okresie utrzymania międzyplonu dopuszcza się jego wcześniejszą likwidację poprzez zmulczowanie i pozostawienie mulczu na polu do 15 lutego.
- Zakaz stosowania środków ochrony roślin przez okres utrzymania międzyplonu ozimego.
- Po okresie utrzymania międzyplonu ozimego, obowiązek jego przykrycia / wymieszania (rozdrobienie i przyoranie, wymieszanie z wierzchnią warstwą gleby, podorywka, talerzowanie, inne).

6. Wsiewki śródplonowe

Cel: poprawa jakości gleb (ograniczenie erozji, przeciwdziałanie przesuszeniu gleb, zwiększenie ilości materii organicznej).

- Wysiew traw lub roślin bobowatych drobnonasiennych (w tym mieszanek traw z bobowatymi drobnonasiennymi oraz mieszanek bobowatych drobnonasiennych) w uprawę główną.
- Termin wysiewu: w terminie wysiewu uprawy jarej lub wiosną w rosnącą roślinę ozimą.
- Okres pozostawienia na polu: do czasu wysiewu następnej uprawy głównej. Dopuszcza się pozostawienie wsiewki jako uprawy głównej w roku następnym.



7. Opracowanie i przestrzeganie planu nawożenia z wykorzystaniem narzędzia FaST

Cel: racjonalizacja nawożenia, uwzględniającego potrzeby roślin uprawnych, co ograniczy emisję tlenków azotu do atmosfery oraz zapobiegnie wprowadzaniu zbyt dużej ilości nawozów do gleby, ograniczy ich wymywanie i przenikanie do wód; Wsparcie działań regeneracyjnych gleb zakwaszonych.

- **Wariant podstawowy** (bez wapnowania, w przypadku, gdy wyniki próbek gleby nie wskazują na potrzebę zastosowania wapnowania): Opracowanie i przestrzeganie planu nawozowego do powierzchni wszystkich gruntów ornich w gospodarstwie, opartego na bilansie azotu oraz chemicznej analizie gleby określającej dawki składników pokarmowych (N, P, K oraz potrzeby wapnowania)
- **Wariant z wapnowaniem:** Obejmuje opisany wyżej zakres podstawowy rozszerzony o zastosowanie wapnowania, którego potrzeba wynika z przeprowadzonych w ramach wariantu podstawowego badań gleby.



8. Korzystna struktura upraw

Cel: zapobieganie ubytkowi glebowej materii organicznej, poprawa zasobności gleb w składniki pokarmowe, zwiększenie pojemności wodnej gleb.

Uprawa co najmniej 3 różnych gatunków upraw, przy czym:

- **co najmniej 25%** w strukturze zasiewów stanowią uprawy gatunków roślin mających pozytywny wpływ na bilans glebowej materii organicznej,
- udział zbóż nie przekracza 50%, a udział roślin okopowych nie przekracza 25%.

9. Prowadzenie zrównoważonego gospodarowania na wszystkich użytkach rolnych w gospodarstwie

Cel: wsparcie dochodu rolniczego; utrzymanie potencjału produkcyjnego rolnictwa i aktywności gospodarczej na obszarach wiejskich; zachowanie różnorodności biologicznej i przyrodniczej.

[praktyka niedostępna dla rolników, którzy realizują praktykę ekstensywny wypas na TUZ z obsadą zwierząt]

- Na wszystkich użytkach rolnych w gospodarstwie prowadzi się zrównoważoną gospodarke nawozowo-paszową określoną obsadą zwierząt w granicach np. od 0,5 do 1,5 DJP/ ha UR.

10. Prowadzenie produkcji roślinnej w systemie Integrowanej Produkcji Roślin

Cel: ograniczenie nawożenia i stosowania środków ochrony roślin, ochrona różnorodności biologicznej.

Prowadzenie w danym roku uprawy zgodnie z metodyką integrowanej produkcji roślin dla danego rodzaju uprawy, potwierdzone certyfikatem Integrowanej Produkcji.



11. Przyorywanie obornika w ciągu 4 godzin od aplikacji na glebę

Cel: Ograniczenie emisji GHG z rolnictwa, ograniczenie strat azotu, poprawa jakości wód poprzez ograniczenie spływu powierzchniowego.

- Przyorywanie obornika na gruntach ornych w ciągu 4 godzin od aplikacji.
- Realizacja tej praktyki będzie potwierdzana przez rolnika za pomocą tzn. zdjęcia geotagowanego przy wykorzystaniu aplikacji udostępnionej przez ARiMR.

12. Rozlewanie gnojowicy innymi metodami niż rozbryzgowo

Cel: Ograniczenie emisji GHG z rolnictwa, ograniczenie strat azotu, poprawa jakości wód poprzez ograniczenie spływu powierzchniowego.

- Minimalizowanie strat amoniaku poprzez rozlewanie gnojowicy na gruntach ornych metodami innymi niż rozbryzgowo: iniekcja płytka z wykorzystaniem aplikatorów wyposażonych w redlice tarczowe, ALBO aplikacja do gleby z zastosowaniem wozów asenizacyjnych z płozami.

13. Uprozczone systemy uprawy

Cel: przeciwdziałanie erozji i przesuszeniu gleb, zachowanie naturalnej struktury gleby.

- Na gruntach ornych prowadzona jest uprawa uproszczona w formie uprawy konserwującej bezorkowej lub uprawy pasowej.



14. Pasy uprawne wolne od pestycydów i nawozów:

Cel: poprawa różnorodności biologicznej, ograniczenie nawożenia i stosowania środków ochrony roślin.

Pomoc jest przyznawana do upraw na gruntach ornych, na których pozostawiono co najmniej dwa pasy wolne od pestycydów i nawozów, zajmujące co najmniej 20% działki rolnej. Co najmniej jeden pas musi znajdować się wewnątrz uprawy rolnej.

- Pasy:
 - jeśli znajdują się wewnątrz uprawy, to powinny mieć szerokość minimum 9 m,
 - jeżeli uprawa rolna przylega do granicy lasu, to jeden z pasów musi przebiegać wzdłuż całej granicy rolno-leśnej i mieć szerokość minimum 6 m,
 - nie mogą do siebie przylegać,
 - powinny być obsiane innym gatunkiem niż pozostała część działki rolnej.
- Utworzone na polu pasy mogą mieć charakter rotacyjny (w cyklu rocznym).
- Na wydzielonych pasach obowiązuje:
 - zakaz stosowania nawozów mineralnych,
 - zakaz stosowania środków ochrony roślin,
 - zakaz stosowania komunalnych osadów ściekowych,
 - zakaz składowania obornika, słomy, siana, odpadów.



15. Zagospodarowanie resztek poźniwnych i poplonowych w formie mulczu (matowania).

Cel: ograniczenie erozji wietrznej i wodnej, ograniczenie wymywania składników pokarmowych w okresie zimy.

Pozostawienie co najmniej do końca lutego w formie mulczu resztek pozbiorowych (ściernisko, rozdrobniona słoma po zbiorach zbóż, kukurydzy, rzepaku i innych roślin zbieranych kombajnem, w tym także inne resztki pozbiorowe i roślinne pozostawiane na okres jesienno – zimowy: liście buraków, biomasa międzyplonów). Pozostawiona biomasa powinna być rozdrobniona i w miarę możliwości równomiernie rozmieszczona na powierzchni gleby; W przypadku międzyplonów ścierniskowych dopuszcza się pozostawienie biomasy nierozdrobnionej do wiosny.



16. Przeznaczenie X% (np. 15%) powierzchni gruntów ornyc w gospodarstwie na obszary nieprodukcyjne

Cel: poprawa różnorodności biologicznej.

- Utrzymywanie obszarów sprzyjających różnorodności biologicznej, np. oczek wodnych, pojedynczych drzew i ich skupisk, miedz śródpolnych, itd., na poziomie (np. 15%), tj. poziomie większym niż wymagany w ramach GAEC 9.

17. Zadrzewienia śródpolne i systemy rolno leśne

Cel: przyczynianie się do łagodzenia zmiany klimatu, poprawa różnorodności biologicznej.

Utrzymanie na gruncie rolnym zadrzewień i systemów rolno leśnych założonych w ramach Inwestycji w rozwój obszarów leśnych i poprawę żywotności lasów (z art. 68 Planu Strategicznego)

18. Retencjonowanie wody na trwałych użytkach zielonych

Cel: poprawa gospodarki wodnej poprzez zwiększenie retencji.

Praktyka dostępna jedynie dla rolników, którzy równolegle realizują wybrane pakiety przyrodnicze związane z zachowaniem cennych siedlisk przyrodniczych i siedlisk zagrożonych gatunków ptaków w ramach Działania rolno-środowiskowo-klimatycznego PROW 2014-2020 r. oraz zobowiązania rolno-środowiskowo-klimatycznego w ramach Planu Strategicznego 2023-2027 lub praktykę ekstensywne użytkowanie trwałych użytków zielonych w ramach ekoschematów.



**Proszę o przestanie opinii i propozycji
do dnia 15.02.2021 r.
przez stronę:**

www.gov.pl/web/wprpo2020/konsultacje-spoeczne-planu-strategicznego-dla-wpr

(na dole tej strony internetowej jest formularz do zgłaszania propozycji zmian)

WWW.GOV.PL/ROLNICTWO

Dziękujemy
za uwagę